



2011 자체평가보고서



UNIST

목 차

I . 자체평가 개요	1
1. 추진 배경	2
2. 평가 목적 및 방향	5
3. 평가 기준 설정	6
4. 추진 체계	7
5. 중기 추진 계획	8
II . UNIST 현황	9
1. UNIST VISION 2030	10
2. 연혁	11
3. 조직 및 기구	15
4. 일반현황	16
5. 재정	17
III . 자체평가 방법	18
1. 평가영역 구성	19
2. 영역별 세부 준거	20
IV . 자체평가 결과	22
1. 비전 및 중장기 발전계획	23
2. 대학 구성원	33
3. 교육	61
4. 교육시설	90
5. 대학재정 및 경영	100
6. 사회봉사	107
V . 자체평가 종합	109
1. 영역별 평가 결과	110
2. 영역별 총평	113
3. 행정기반 강화	120

I. 자체평가 개요

1. 추진 배경
2. 평가 목적 및 방향
3. 평가 기준 설정
4. 추진 체계
5. 중기 추진 계획

1. 추진 배경

□ 관련법령 및 규정

- 2007.10 고등교육법 개정
 - 평가 관련 내용 신설
- 2008.12 고등교육기관의 자체평가에 관한 규칙 제정(교육과학기술부령)
- 2009.08 UNIST 학칙 개정
 - 제78조의2(자체평가) 신설: 내부 자체평가 시행 근거 마련
- 2009.08 UNIST 대학자체평가 규정 제정

□ 자체평가 시행 근거 법령 상세내용

○ 고등교육법 제11조의2(평가)

제11조의2(평가 등) ① 학교는 교육과학기술부령으로 정하는 바에 따라 해당 기관의 교육과 연구, 조직과 운영, 시설과 설비 등에 관한 사항을 스스로 점검하고 평가하여 그 결과를 공시하여야 한다.

② 교육과학기술부장관으로부터 인정받은 기관(이하 이 조에서 “인정기관”이라 한다)은 대학의 신청에 따라 대학운영의 전반과 교육과정(학부·학과·전공을 포함한다)의 운영을 평가하거나 인증할 수 있다.

③ 교육과학기술부장관은 관련 평가전문기관, 제10조에 따른 학교협의체, 학술진흥을 위한 기관이나 단체 등을 인정기관으로 지정할 수 있다.

④ 정부가 대학에 행정적 또는 재정적 지원을 하려는 경우에는 제2항에 따른 평가 또는 인증 결과를 활용할 수 있다.

⑤ 제2항의 평가 또는 인증, 제3항의 인정기관의 지정과 제4항의 평가 또는 인증 결과의 활용에 필요한 사항은 대통령령으로 정한다.

○ 고등교육기관의 자체평가에 관한 규칙(교육과학기술부령)

제3조(자체평가의 실시) ① 학교의 장은 해당 학교의 교육 여건 개선 및 교육·연구 등의 질적 향상을 위하여 학칙으로 정하는 바에 따라 「교육관련기관의 정보공개에 관한 특례법」 제6조제1항에 따른 공시정보와 학교의 장이 해당 기관의 교육·연구 등을 평가하기 위하여 필요하다고 인정하는 사항에 대하여 자체평가를 실시하여야 한다.

② 제1항에 따른 자체평가는 2년마다 1회 이상 실시하여야 한다. 다만, 「고등교육법」 제11조의2제2항에 따른 인정기관이 해당 학교의 운영 전

반에 대하여 종합적으로 평가를 한 경우에는 이를 해당 연도 자체평가로 갈음할 수 있다.

③ 자체평가의 기준, 절차 및 방법 등에 필요한 사항은 해당 학교의 학칙으로 정한다.

○ UNIST 학칙 개정 (제78조의2)

제78조의2(자체평가) ① 대학의 교육여건 개선 및 교육·연구 등의 질적 향상을 위하여 자체평가를 실시한다.

② 자체평가의 기준, 절차 및 시행방법 등 필요한 사항은 총장이 따로 정한다.

○ UNIST 대학자체평가 규정

제1조(목적) 이 규정은 울산과학기술대학교의 교육여건 개선 및 교육·연구 등의 질적 향상을 위하여 자체평가에 필요한 절차와 방법 및 운영에 관한 사항을 규정함을 목적으로 한다.

제2조(적용) 자체평가는 다른 법령에 특별한 규정이 있는 경우를 제외하고는 이 규정이 정하는 바에 따른다.

제3조(자체평가의 정의) 자체평가는 본교의 교육·연구, 조직·운영, 시설·설비 등 학교운영의 전반에 대하여 종합적으로 평가하는 것을 말한다.

제4조(자체평가위원회) 본 대학교는 자체평가 업무를 체계적으로 수행하기 위하여 자체평가위원회(이하 “평가위원회”라 한다)를 둔다.

제5조(평가위원회의 구성) ① 평가위원회는 위원장을 포함한 13명 이내의 위원으로 구성하되, 위원장은 기획연구처장으로 하고, 총장이 추천하는 12명 이내의 교직원을 위원으로 한다.

② 위원장을 제외한 위원의 임기는 2년으로 하며, 연임할 수 있다.

③ 위원회의 사무를 처리하기 위하여 간사를 두고, 간사는 기획팀장으로 한다.

제6조(위원장 등) ① 위원장은 위원회를 대표하며 회의를 소집하고 그 의장이 되며, 위원장이 부득이한 사유로 직무를 수행할 수 없을 때에는 위원장이 지명하는 위원이 그 직무를 대행한다.

② 간사는 회의록 작성 및 보관과 기타 회의에 따른 제반 사항을 처리한다.

③ 위원회는 재적위원 과반수의 출석으로 개최하고, 출석위원 과반수의 찬성으로 의결한다.

제7조(평가위원회의 기능) 평가위원회는 다음 각 호의 사항을 수행·심의한다.

1. 자체평가 계획 수립과 조정
2. 자체평가 관련 규정의 제·개정과 폐지에 관한 사항
3. 자체평가 예산 확보와 평가활동 지원대책 수립에 관한 사항
4. 자체평가 지표개발
5. 자체평가 실시와 보고서 작성

제8조(평가지기) 자체평가는 2년마다 1회이상 실시한다. 다만, 「고등교육법」 제11조의2 제2항에 따른 인정기관이 학교의 운영 전반에 대하여 종합적으로 평가를 한 경우에는 이를 해당 연도 자체평가로 갈음할 수 있다.

제9조(실사 및 자료요구) 평가를 총괄하는 전담부서는 평가를 위하여 해당부서 및 학부에 자료의 제출요구와 실사를 할 수 있다.

제10조(평가결과의 공시 및 활용) 총장은 자체평가 결과를 공시하고 발전계획 수립, 교육여건 개선과 교육·연구의 질 제고 등에 활용할 수 있다.

제11조(자문위원) 자체평가에 대한 자문을 받기 위하여 필요시에는 자문위원을 둘 수 있다.

제12조(기타사항) 이 규정의 운영에 관하여 필요한 사항은 총장이 따로 정한다.

부 칙(2009.08.07)

(시행일) 이 규정은 공포한 날부터 시행한다.

부 칙(2009.10.05)

(시행일) 이 규정은 공포한 날부터 시행한다.

2. 평가 목적 및 방향

□ 목적

- UNIST 비전 2030을 달성하기 위한 필요조건의 충족
- 대학의 질 관리체제를 구축하여 학문적 발전 추구
 - 교육·연구 수준 자기점검 및 선진화 유도
- 개교 초기의 학교로서 필수적인 교육연구 기반의 마련과 선진화 유도
 - 대학으로서의 필수 사항을 점검함으로써 대학발전의 기반 마련
- 대학정보공시제 도입에 따른 학교 주요지표 적극 관리
- 글로벌 고등교육 수요 확대에 따른 대학의 경쟁력 강화
 - 해외 유학 고등교육 인구의 급증: 지난 15년간 15배 증가 ('95→15만명, '05→150만명, '25→750만명)

□ 평가 추진 방향

- '11년부터 대학 기관평가인증제가 시행됨에 따라, 평가인증 모델에 부합하는 자체평가를 시행함으로써 인증제 대비
- 대학정보공시 항목 위주로 선택과 집중 추진
- 학교 발전계획을 점검하고 보완하는 도구로 활용
- 금번 자체평가 이후 미비점 보완 및 점진적 평가 확대 추진

3. 평가 기준 설정

□ 평가 기간 : 2011학년도(공시기준)

- '11년 공시자료 및 시점을 기준으로 평가
 - 연간 실적 및 결산 등 자료를 요구하는 항목은 '10년 평가

□ 평가 단위 : 대학 전체

- 대학 학부 자료 기준, 지표 성격상 필요한 경우 대학원 자료 활용

□ 평가 단계 : 평가 영역, 평가 부문, 평가 준거로 구분

□ 자료 출처 : '11년 정보공시 자료와 대학자체 산출 자료 혼합

□ 평가 방식

- 정량준거: 충족, 불충족 판정
 - 준거별 지표가 다수인 경우 충족판정은 '11년 4월 대학평가원의 기준적용
- 정성준거
 - 현황 위주로 작성하며, 충족·불충족의 구분은 별도로 하지 않음.
 - 인증평가 항목 중 일부 준거는 학교 상황을 고려하여 생략함.

□ 기준값 설정

- '12년 대학기관인증평가 기준값 준용

□ 충족 여부 판정

- 정량 준거 기준값보다 높은 경우, 충족 판정

4. 추진 체계

□ 자체평가 운영 조직도



□ 자체평가추진위원회 구성과 역할

성명	소속	직위	담당 업무
서관길	기획연구처	처장	위원장(총괄)
김덕영	디자인및인간공학부	교수	비전 및 중장기 발전계획
이성국	나노생명화학공학부	교수	대학구성원(교수)
남대현	기초과정부	교수	교육
박형욱	기계신소재공학부	교수	교육시설
조우제	테크노경영학부	교수	대학재정 및 경영
이명인	도시환경공학부	교수	대학구성원(직원, 학생), 사회봉사
장부찬	기획팀	직원	비전 및 중장기 발전계획
노승훈	교무팀	직원	대학구성원(교수)
황규진	학사관리팀	직원	교육
임병화	시설관리팀	직원	교육시설
여홍구	재무팀	직원	대학재정 및 경영
전만수	학생지원팀	직원	대학구성원(직원, 학생), 사회봉사

5. 중기 추진 계획

□ 추진 경과

- '09. 8 : 자체평가 학칙 반영 및 대학자체평가 규정 제정
 - 자체평가 규정 제정
- '11. 9 ~ 10 : 자체평가위원회 구성
 - 위원장 및 위원(12명) 임명
- '11. 9 ~ 12 : 자체평가위원회 운영 및 보고서 작성
- '11. 12 : 자체평가 결과 제출 및 공시

□ 추진 계획

구분	2011년	2012년				2013년
		1분기	2분기	3분기	4분기	
대학자체평가지행						
행정 기반 강화	미비규정 보완					
	행정발간물 구비					
	현지확인자 료 준비					
평가인증추진						

II. UNIST 현황

1. UNIST VISION 2030
2. 연혁
3. 조직 및 기구
4. 일반현황
5. 재정

1. UNIST VISION 2030

UNIST Vision 2030

Vision

인류의 삶에 공헌하는 세계적 과학기술 선도 대학

World leading university to advance science and technology for the prosperity of humankind

Goal

2020년 세계 20위권, 2030년 세계 10위권 이공계 특성화 대학

To advance into a global top 20 university in science and technology by 2020, top 10 by 2030

교육 _ 미래를 개척하는 창의적 과학기술 글로벌 리더 양성

To educate future global leaders with creativity and entrepreneurship

연구 _ 녹색성장의 새로운 패러다임을 제시하는 융합과학기술 구현

To promote cutting-edge interdisciplinary research to create a paradigm for green growth

2030년까지 세계 최고 과학자 2명 및 글로벌 스타 과학자 10명 배출
(노벨상, 필즈상, 라스카상, 큐리상 등 수상자)

To produce two world-best and ten global star scientists by 2030
(Nobel Prize laureates, winners of the Fields Medal, Lasker Awards, Marie Curie Excellence Awards, etc.)

4개의 UNIST 글로벌 브랜드 창출

To create four UNIST global brands

Strategy

창의 · 융합 · 글로벌화 · 선택과 집중

Creativity · Interdisciplinary · Globalization · Strategic Focus

창의 _ LMS(Learning Management System)기반 토론식 수업

Creativity_ Discussion-based teaching utilizing the LMS (Learning Management System)

융합 _ 전학생 무전공 입학, 2개 이상 전공트랙 이수, 교수의 2개 이상 학부 소속 의무화

Interdisciplinary_ Choice of major determined after entry and two or more major tracks required; affiliation with two or more schools obligatory for faculty members

글로벌화 _ 국내 대학 최초 100%영어 강의, 외국인 교수 및 학생을 단계적으로 20%까지 확대

Globalization_ First Korean university to conduct 100% of lectures in English, foreign faculty and student ratio to gradually reach 20%

선택과 집중 _ 중점 연구 분야 선정 및 융합 연구원을 통한 집중 연구

Strategic Focus_ Determination of focused research areas and establishment of the UNIST Multidisciplinary Institute(UMI)

Core Research Areas

첨단 신소재(에너지 · 바이오 · 기계부품 · 친환경)

State-of-the-art materials(energy, bio, machine elements, eco-friendly)

기초과학연구

Fundamental Science Research

BSI연구단(Site Lab)
BSI Research Group(Site Lab)

기초 · 원천연구

Fundamental and Original Research

첨단신소재

(에너지 · 바이오 · 기계부품 · 친환경)

State-of-the-art Materials

(Energy, Bio, Machine Elements, Eco-friendly)

UNIST융합연구원(UMI)연구그룹
UNIST Multidisciplinary Institute

응용 및 사업화 연구

Application and Commercialization Research

이차전지 · 그래핀

Secondary Cell, Graphene

2. 연혁

□ 2004년

10.11 울산국립대학 설립추진위원회 및 추진기획단 구성

□ 2005년

02.16 제1차 울산국립대학설립추진위원회 회의 개최

09.16 제2차 울산국립대학설립추진위원회 회의 개최

□ 2006년

02.24 설립위치 확정

※설립 위치 : 울주군 언양읍 반연리 일원 30만평

06.02 울산국립대학 시설종합 기본계획 및 RFP 작성을 위한 용역업선정계획 안내
공고 교육인적자원부 공고 제2006-61호

06.30 학과 구성(안) 공청회 개최(울산)

07.25 설계작품 평가 및 발표 삼우종합건축사 당선

08.17 울산국립대학건설추진단 발족(정원 15명)

※교육인적자원부와 그 소속기관 직제 개정시행규칙(8.16공포)

12.26 시설종합 기본계획(Master Plan) 확정

※설계자문위원회 운영, 유관기관·단체에 설명회 개최

□ 2007년

02.15 시설종합기본계획 및 RFP 작성 납품

02.27 근거법틀안 발의 및 국회교육위 의결

※의원입법으로 발의(2.12, 강길부 의원 외 40인 공동발의), 교육위 의결(2.27)

04.06 국립대학법인 울산과학기술대학교 설립운영에 관한 법률 제정

05.03 대학설립 도시관리계획 결정

07.18 국립대학법인 울산과학기술대학교 설립운영에 관한 법률 시행령 제정

09.01 조무제 초대 총장 임명

09.13 법인 임원 임명 및 설립 등기

10.10 제 1 차 이사회 개최

10.15 BTL 사업 실시 협약 체결 미래세움(주), 대표회사 현대건설(주)외 15개사

11.01 총장 취임식 및 기공식

□ 2008년

- 04.17 경동장학재단 법인설립허가
- 05.07 경동장학재단 법인등기
- 08.11 한국학술진흥재단과 학술교류 MOU
- 08.12 한국에너지기술연구원과 공동연구 MOU
- 09.16 미국 Georgia Institute of Technology과 학술교류 MOU
- 09.17 포항가속기연구소와 공동연구 MOU

□ 2009년

- 02.26~27 제1회 나노국제심포지움 개최
- 03.02 제1회 신입생 입학식
- 03.02 중앙기기센터(UCRF) 개원
- 04.15 정무영 교학부총장 임명
- 04.17 울산과학고와 교육과정 운영에 관한 MOU
- 04.26 세계수준의 연구중심대학(WCU; World Class University) 육성사업에 2개분야 선정
- 05.12 개교식 개최, 개교기념 열린음악회 개최
- 06.18 입학사정관제 선도대학 선정
- 06.24 신기술 융합형 성장동력사업 신소재/나노융합분야 주관대학 선정
- 07.01 Univ. of Texas at Dallas의 The Alan G. MacDiarmid Nano Tech Institute와 학술교류 MOU
- 07.24 미국 UC 어바인과 학술교류 MOU
- 07.28 한국기계연구원과 기술교류 협정
- 08.07 친환경에너지공학부 신설(WCU 학부)
- 09.09 인도 Indian Institute of Technology-Kanpur와 학술교류 MOU
- 09.22 독일 막스플랑크 연구소와 학술교류 협력 MOU
- 10.08 국립암센터와 연구협약
- 10.28 올림푸스사와 UNIST-OLYMPUS Biomed Imaging Center 설립 MOU
- 11.12~13 개교기념 국제심포지움 개최
- 12.01 한국과학기술정보연구원(KISTI)과 '국가 슈퍼컴퓨팅의 공동활용체계(PLSI) 구축'을 위한 상호 협력 MOU
- 12.08 중국과학기술대학교(University of Science and Technology of China)와 학술교류 협력을 위한 MOU

□ 2010년

- 01.04 울산시교육청과 영재교육 협약
- 02.02 울주군과 매년 50억원씩 10년간 총500억원의 대학발전기금 지원에 대한 MOU
- 02.24 KT와 모바일 캠퍼스 구축 협약
- 02.26 울주군과 발전기금 지원 MOU
- 03.02 제2회 입학식 개최
- 03.10 (주)태성환경연구소와 공동연구 MOU
- 03.24 제2회 나노국제심포지움 개최
- 04.07 효성기술원과 첨단소재 연구 MOU
- 04.14 한국과학기술기획평가원과 상호 연구협력 및 교육프로그램 공동 추진을 위한 MOU
- 05.11 한국원자력연구원과 상호협력협약
- 05.12 고려대학교와 학술교류 협정
- 06.24 슈퍼컴퓨팅센터 개소
- 07.01 스포츠센터 개소
- 07.19 National University of Mongolia와 MOU
- 07.21 Tata Institute of Social Science(India)와 MOU
- 08.13 한스 쉘러 줄기세포 연구센터 개소
- 08.30 Virginia Tech과 학술교류 MOU
- 09.01 울산테크노파크와 상호협력협정
- 09.01 Hanoi University of Science and Technology와 MOU
- 10.07 국가핵융합연구소와 공동연구 MOU
- 10.11 Far Eastern National University와 MOU
- 10.18 한국수력원자력과 일반교류 MOU
- 11.22 Kyrgyz State Technical University와 MOU
- 11.23 North Carolina State University와 MOU
- 12.07 원자력기초공동연구소(BAERI) 개소

□ 2011년

- 01.13 Sabanci University(Turkey)와 상호 협력에 관한 MOU
- 01.18 Kazakhstan Institute of Management, Economics and Strategic Research와 상호 협력에 관한 MOU
- 01.27 한국생명공학연구원과 MOU

- 02.01 연합인포맥스와 금융교육 지원 협정
- 03.02 제3회 입학식 개최
- 03.03 세포간 신호교신을 통한 암 제어 연구센터(SRC) 개소
- 03.07 세진그룹과 리튬이차전지용 전극소재 기술이전 협정
- 03.08 Florida State University와 상호협력에 관한 MOU
- 03.29 Univ. of Sydney(Faculty of Engineering and Information Technologies)와 상호 협력에 관한 MOU
- 04.01 Eindhoven University of Technology(Department of Industrial Engineering)와 학술 교류 MOU
- 04.06 LG전자와 공동연구 협력 및 맞춤형 R&D 인재 확보를 위한 산학협력 MOU
- 04.26 Univ. of Cambridge(Department of Engineering)와 상호협력에 관한 MOU
- 05.16 국제과학비즈니스벨트 D·U·P 연합캠퍼스 선정
- 05.27 세진글라스기술연구소 개소
- 06.01 한국에너지기술연구원(KIER) 및 울산광역시와 'KIER-UNIST 울산 차세대 전 지 원천기술센터' 개소
- 06.10 제1회 국제디자인워크숍 개최
- 06.16 지식경제부 지원 ITRC(IT RESEARCH CENTER) 지정
- 07.25 한국생산기술연구원과 학·연 협력 MOU
- 08.02 2011년 에너지인력양성사업 신규 사업자로 선정
- 08.23 서울대학교와 학술교류협정
- 09.01 제2대 조무제 총장 연임
- 09.19 Univ. of North Carolina at Chapel Hill과 상호협력에 관한 MOU
- 10.20 UNIST VISION 2030 선포식 개최

3. 조직 및 기구



4. 일반현황

(11.4.1)

□ 교원 현황

구분	전임교원				비전임교원					계
	교수	부교수	조교수	소계	초빙교수	겸임교수	시간강사	기타 비전임	소계	
인원	9	4	102	115	10	4	1	13	28	143

□ 직원 현황

구분	일반직	계약직	계
인원	83	76	159

□ 학생 현황

구분	재적생수	휴학생수	재학생수
학부	1,966	244	1,722
대학원	216	4	212
계	2,182	248	1,934

□ 교지 및 교사 현황

교지 면적(m ²)	교사면적(m ²)
1,024,234	167,437

5. 재정

□ 총괄

(단위: 천원)

구분	2010년(A)	2011년(B)	증감(B-A)
예산규모	104,279,244	100,905,066	△3,374,178

□ 세입예산 주요내역

(단위: 천원)

과 목	2010년(A)	2011년(B)			증감(B-A)
		정부	자체	계(B)	
등록금수입	9,373,460	0	14,857,720	14,857,720	5,484,260
전입 및 기부금수입	74,558,700	49,457,000	24,735,200	74,192,200	△366,500
교육부대수입	635,500	0	1,615,600	1,615,600	980,100
교육외수입	2,830,000	0	3,215,400	3,215,400	385,400
투자와 기타자산 수입	400,000	0	600,000	600,000	200,000
미사용전기이월자금	16,481,584	0	6,424,146	6,424,146	△10,057,438
계	104,279,244	49,457,000	51,448,066	100,905,066	△3,374,178

□ 세출예산 주요내역

(단위: 천원)

과 목	2010년(A)	2011년(B)			증감(B-A)
		정부	자체	계(B)	
인건비	16,949,454	17,548,709	2,419,960	19,968,669	3,019,215
일반사업비	68,279,007	28,257,000	39,240,379	67,497,379	△781,628
경상운영경비	12,574,317	3,651,291	9,399,279	13,050,570	476,253
기금 적립	217,000	0	0	0	△217,000
예비비	6,259,466	0	388,448	388,448	△5,871,018
미사용차기이월자금	0	0	0	0	0
계	104,279,244	49,457,000	51,448,066	100,905,066	△3,374,178

Ⅲ. 자체평가 방법

1. 평가영역 구성
2. 영역별 세부 준거

1. 평가영역 구성

□ 평가영역 및 평가부문의 구성

영역	부문	준거 (개수)
1. 비전 및 중장기 발전계획	1.1 비전 및 목표	1
	1.2 중장기 발전계획 및 특성화 전략	2
2. 대학 구성원	2.1 교수	8
	2.2 직원	3
	2.3 학생	4
3. 교육	3.1 교육과정	7
	3.2 교수·학습	3
	3.3 학사관리	4
	3.4 교육성과	2
4. 교육시설	4.1 교육기본 시설	4
	4.2 교육지원 시설	3
	4.3 도서관	1
5. 대학 재정 및 경영	5.1 재정 확보	3
	5.2 재정 편성 및 경영	3
6. 사회봉사	6.1 사회봉사	2
6개 평가영역	15개 평가부문	50개 평가준거

□ 6개 필수평가준거

구분	준거명	최소요구수준	UNIST
		법령, 정부사업 등의 기준	
교육여건	전임교원 확보율	61.0% 이상	86.5%
	교사 확보율	100.0% 이상	269.1%
교육만족도	정원내 신입생 충원율	95.0% 이상	99.6%
	정원내 재학생 충원율	70.0% 이상	86.1%
재정 건전성	교육비 환원율	100.0% 이상	617.7%
교육 지원	장학금 비율	10.0% 이상	64.5%

2. 영역별 세부 준거

□ 영역별 세부 준거 및 자료 출처

영역	부문	평가 준거	정보공시 활용	자체기준 평가
1 비전 및 중장기 발전계획	1.1 비전 및 목표	1.1.1 비전 및 목표		○
	1.2 중장기 발 전계획 및 특성화 전략	1.2.1 중장기 발전계획 및 특성화 계획의 수립	○	○
		1.2.2 중장기 발전계획 및 특성화 계획의 평가		○
2 대학 구성원	2.1 교수	2.1.1 전임교원 확보율	○	
		2.1.2 교원 임용의 절차와 방법		○
		2.1.3 비전임교원의 활용	○	
		2.1.4 교수업적평가제도의 운영		○
		2.1.5 교원의 교육 및 연구활동의 지원		○
		2.1.6 시간강사의 처우 및 복지	○	
		2.1.7 교수의 연구실적 및 연구비	○	
		2.1.8 지식 및 기술의 사회와 산업에 대한 기여도	○	
	2.2 직원	2.2.1 직원 규모	○	
		2.2.2 직원 인사제도의 운영		○
		2.2.3 직원의 전문성 개발 및 복지		○
	2.3 학생	2.3.1 학생 선발 절차 및 방법		○
		2.3.2 정원내 신입생 총원율	○	
2.3.3 정원내 재학생 총원율		○		
2.3.4 학생상담체제 구축 및 운영			○	
3 교육	3.1 교육과정	3.1.1 교육과정과 교육목표		○
		3.1.2 교양교육과정의 편성·운영		○
		3.1.3 전공교육과정의 편성·운영		○
		3.1.4 실험·실습·실기 교육		○
		3.1.5 산업체 요구에 기반한 교육과정 제공	○	

영역	부문	평가 준거	정보공시 활용	자체기준 평가
		3.1.6 국내·외 대학과의 학점교류	○	○
		3.1.7 교육과정위원회의 조직 및 운영		○
	3.2 교수·학습	3.2.1 강좌당 학생수	○	
		3.2.2 교수· 학습 개선을 위한 조직		○
		3.2.3 교수· 학습 개선 노력		○
	3.3 학사관리	3.3.1 학사관리 규정	○	
		3.3.2 성적관리	○	
		3.3.3 강의평가		○
		3.3.4 성적우수자 및 학사경고자에 대한 조치		○
	3.4 교육성과	3.4.1 졸업생의 취업률	○	
		3.4.2 교육만족도		○
	4 교육시설	4.1 교육기본 시설	4.1.1 교사 확보율	○
4.1.2 강의실 확보율				○
4.1.3 실험실습실 확보율				○
4.1.4 실험실습 기자재 구비 정도				○
4.2 교육지원 시설		4.2.1 기숙사 확보 현황	○	
		4.2.2 학생 복지시설		○
		4.2.3 장애학생 지원		○
4.3 도서관	4.3.1 대학도서관 평가지수		○	
5 대학 재정 및 경영	5.1 재정 확보	5.1.1 재정 운영 계획 수립		○
		5.1.2 세입 중 등록금 비율	○	
		5.1.3 세입 중 기부금 비율	○	
	5.2 재정 편성 및 집행	5.2.1 예산편성 절차		○
		5.2.2 교육비 환원율	○	
		5.2.3 장학금 비율	○	
6 사회봉사	6.1 사회봉사	6.1.1 사회봉사 정책		○
		6.1.2 사회봉사 활동 지원		○

IV. 자체평가 결과

1. 비전 및 중장기 발전계획
2. 대학 구성원
3. 교육
4. 교육시설
5. 대학재정 및 경영
6. 사회봉사

1. 비전 및 중장기 발전계획

1.1 비전 및 목표

1.1.1 비전 및 목표

◆ 평가기준 및 산출근거

평가사항	비전 및 목표가 대학의 목적, 시대적 요구 등을 반영하여 명료하게 설정되어 있고 학교의 설립목적과 일관성이 있으며, 설립목적 달성을 위한 나침반으로 활용되고 있는지를 평가
출 처	자체 자료
산 출 식	
지표구분	정성적 지표

◆ 현황(Vision 2030)

- 비전 : 인류의 삶에 공헌하는 세계적 과학기술 선도대학
- 목표 : 2020년 세계 20위권, 2030년 세계 10위권 과학기술 특성화 대학
 - 2030년까지 세계 최고 과학자 2명 및 글로벌 스타과학자 10명(노벨상, 필즈상, 라스카상, 큐리상 등 수상자) 배출 및 4개의 글로벌 브랜드 창출
 - <교육> 미래를 개척하는 창의적 과학기술 글로벌 리더 양성
 - <연구> 녹색성장의 새로운 패러다임을 제시하는 융합과학기술 구현
- 전략 : 창의 · 융합 · 글로벌화 · 선택과 집중
 - <창의> LMS 기반 토론식 수업
 - <융합> 전학생 무전공 입학, 2개 이상 전공트랙 이수, 교수의 2개 이상 학부 소속 의무화
 - <글로벌화> 국내 대학 최초 100% 영어 강의, 외국인 교수 및 학생을 단계적으로 20%까지 확대
 - <선택과 집중> 중점 연구분야 선정 및 융합연구원을 통한 집중 연구
- 중점 연구분야 : 첨단 신소재(에너지·바이오·기계부품·친환경)

◆ 총평

울산은 자동차·조선·석유화학·2차전지 등 분야에서 세계적인 기업이 자리하고 있고 수출액의 20%를 차지하고 있는 우리나라 산업수도로서 오랫동안 글로벌 경쟁력을 가진 우수한 인력양성과 기업의 고도화·첨단화를 위한 산학협력 연구를 수행할 수 있는 세계적 수준의 과학기술 특성화 대학의 설립을 희망해 왔다.

UNIST는 이러한 배경을 가지고 ‘국가의 산업경쟁력을 강화하고 울산지역의 지식 및 기술 혁신을 주도하는 창의적이고 실천적인 전문 학문·기술·경영 인력의 양성과 R&D를 지원’하기 위한 목적으로 2007년 설립되어 2009년 3월 개교하였다.

대학은 ‘인격을 도야하고, 국가와 인류사회의 발전에 필요한 심오한 학술이론과 그 응용방법을 가르치고 연구하며, 국가와 인류사회에 이바지하는 것’을 그 목적으로 한다(고등교육법 제28조).

UNIST는 ‘미래를 개척하는 창의적인 과학기술 글로벌 리더 양성과 녹색성장의 새로운 패러다임을 제시하는 융합과학기술 구현을 통해 인류의 삶에 공헌하는 세계적 과학기술 선도대학’이 되겠다는 비전을 가지고, 창의·융합·글로벌화·선택과 집중을 통해 교육하고 연구역량을 극대화하여 2020년까지 세계 20위, 2030년까지 세계 10위권 연구중심의 과학기술 특성화 대학으로 발전하는 것을 목표로 하고 있다.

이러한 비전과 목표는 앞서 기술한 대학의 목적과 시대적 요구, 그리고 설립 당시의 지역적 희망 등을 잘 반영하고 있고, 목표가 분명하게 설정되어 있으며 목표 달성을 위한 전략과 중점 연구분야까지 설립 취지에 맞게 설정되어 있다.

따라서 중점 연구분야를 설정하여 선택과 집중을 통해 목표를 달성하겠다는 전략을 충실히 실행한다면 UNIST의 설립목적은 충분히 달성될 수 있을 것으로 평가된다.

1.2 중장기 발전계획 및 특성화 전략

1.2.1 중장기 발전계획 및 특성화 계획의 수립

◆ 평가기준 및 산출근거

평가사항	대학 구성원들의 의견을 반영해 중장기 발전계획과 특성화 계획이 수립되어 인지도가 높고, 계획이 구체적이며 중장기 발전계획과 특성화계획의 연계성이 높은지를 평가
출 처	2011 대학정보공시, 자체 자료
산 출 식	
지표구분	정성적 지표

◆ 현황

- 중장기 발전계획 및 특성화 전략 추진 경과
 - '10. 12. 7 : 중장기 발전 계획 추진 TFT 구성
 - TFT 배경 설명 및 분과 구성

구분	성명	소속
위원장	서판길	기획연구처
자문위원	염영일	기계신소재공학부
연구책임자	송민석	테크노경영학부
연구분과	백정민	기계신소재공학부
	김덕영	디자인및인간공학부
	서의성	전기전자컴퓨터공학부
	남한석	연구지원팀
교육분과	허민섭	전기전자컴퓨터공학부
	김재업	기계신소재공학부
	박승배	기초과정부
	조형준	나노생명화학공학부
	정창열	테크노경영학부
	노승훈	교무팀

행정·인프라 분과	박형욱	기계신소재공학부
	신현석	친환경에너지공학부
	김병수	친환경에너지공학부
	김철민	나노생명화학공학부
	최성득	도시환경공학부
	김규환	입학관리팀
	장부찬	기획팀
행정지원	최영도	기획팀
	정용호	기획팀
	신현배	기획팀
	문준철	기획팀

- '10. 12. 21 : 중장기 발전 계획 2차 회의
- '10. 12. 28 : 장수영 POSTECH 前 총장 초청 세미나
 - UNIST 중장기 발전 계획 수립에 대한 제언
- '11. 1. 4 : 중장기 발전 계획 3차 회의
- '11. 1. 11 : 중장기 발전 계획 4차 회의
- '11. 1. 21 : 중장기 발전 계획 제1차 워크숍
 - 참석자 : 서판길 위원장 외 21명
 - 주제 : "UNIST 연구중심대학 특성화 전략 수립"
- '11. 2. 13~14 : 중장기 발전 계획 제2차 워크숍 실시
 - 참석자 : 서판길 위원장 외 19명
 - 주제 : 대학운영에 관한 중장기 발전계획 마스터플랜 수립
- '11. 2. 16~17 : 교원 워크숍시 『UNIST Vision 2030』 초안 발표 및 토론회 개최
- '11. 3.~ 7월 : 중장기 발전계획 수립 TFT 분과위원회를 통한 교직원 의견 수렴 및 중장기 발전 계획 보고서 초안 작성 작업
- '11. 8.~10월 : 『UNIST Vision 2030』 보고서, 브로셔 및 동영상 제작(특성화 분과 회의를 통한 Review 및 내용 수정·보완)
- '11. 10. 20 : 『UNIST Vision 2030』 선포(선포식 개최)

◆ 총평

제1기 중장기 발전계획은 2009년 1월 시작하여 2010년 1월 초안이 마련되었고, 『UNIST Vision 2030』은 2010년 12월 ‘중장기 발전 계획 수립 TFT’를 구성, 2011년 10월 20일 비전선포식을 통해 대내외에 이를 천명하기까지 약 11개월 동안 학교 구성원들의 의견을 광범위하게 수렴하는 과정을 거쳐 완성되었다. 이 기간 동안 두 차례의 TFT 워크숍과 수십 차례의 분과회의, 교원 워크숍과 학부회의 등을 거쳐 의견을 수렴하여 계획에 반영하는 과정을 거쳤고, 미래전략TF, 연구활성화전략수립위원회를 운영하여 내실있는 발전계획을 수립하기 위한 노력을 하였다. 비전선포식을 전후하여 『UNIST Vision 2030』 보고서, 브로셔, 동영상 등을 제작하여 모든 대학 구성원들에게 배포함으로써 중장기 발전계획과 특성화 계획에 대한 인지도는 상당히 높다.

『UNIST Vision 2030』의 중장기 발전계획과 이에 따른 특성화 계획은 단계별(기간별) 목표와 달성 전략을 구체적으로 설정하고 있고, 분야별 전략과 구체적인 성과지표까지 제시하고 있다. 또 중점 추진과제와 세부추진과제도 각각 구체적인 달성 목표를 설정하고 있고, 각 과제별 추진 일정과 소요예산까지 계획에 포함하고 있어서 ‘Vision과 목표, 전략과 추진과제’가 일관성 있게 연결되며 구체적인 실행방안을 체계적으로 제시하고 있어서 대학 구성원들의 구심점 역할을 충분히 하고 있는 것으로 평가된다.

1.2.2 중장기 발전계획 및 특성화 계획의 평가

◆ 평가기준 및 산출근거

평가사항	중장기 발전계획과 특성화계획에 대한 평가시스템을 체계적으로 갖추고 있으며, 평가결과를 대학운영에 충분히 반영하고 있는지를 평가
출 처	자체 자료
산 출 식	
지표구분	정성적 지표

◆ 현황

- UNIST의 중장기 발전계획은 『Vision 2030』으로 정리되어 있음.
(비전 및 목표는 1.1 참조)
- 『Vision 2030』 단계별 목표
 - 2013년 : 국내 3대 과학기술대학
 - 2017년 : 세계 100위 과학기술대학
 - 2020년 : 세계 20위 과학기술대학
 - 2030년 : 세계 10위 과학기술대학
- 2011-2020년 목표 달성 전략
 - 2008~2013년 : 과학기술 선도 초일류 대학을 위한 인프라 구축
 - 중점 연구분야 선정
 - 우수 교원 및 학생 확보
 - 연구중심대학으로 도약을 위한 행정·학사 조직 정립
 - 첨단 연구 기자재 확보 및 인프라 구축
 - 2014~2017년 : 지속 성장 및 역동적 글로벌화 추진
 - 지속 성장을 위한 발판 마련 및 성장 동력 창출
 - 연구분야의 활발한 국제 교류를 통한 글로벌화 및 글로벌 경쟁력 확보
 - UNIST 글로벌 연구 브랜드 창출
 - 2018~2020년 : 세계적 연구성과 창출
 - 지속 성장 및 세계적 연구성과 창출
 - 2대 핵심 연구 분야 초일류 성과 창출
 - World Top 10 진입을 위한 계획 수립 및 기반 조성

○ 분야별 목표 및 성과 지표

- 기본 전략

- 연구 중심/대학원 중심 대학으로 성장하기 위한 여건 조성
- 행정·학사 조직의 개편 및 전략연구지원본부(Aegis Station) 구축 : 교육 (학부 중심)·연구(융합연구원/연구그룹/연구센터 중심) 이원화

- 연구 분야

- 선택과 집중을 통한 연구분야 선정 : 융합연구를 통해 선도적 연구결과 창출 → 학제간 융합연구센터 구축 → 특화연구원·융합연구원 육성 → UNIST 연구브랜드 창출
- 세계적 우수 연구인력 유치
- 세계적 글로벌(Glocal) 연구대학으로 성장 : 울산 소재 초일류 기업과 연계, 동반 성장 추진
- 연구 분야 주요 성과 지표

항 목	2013	2017	2020
NSC 발표 논문 건수(연간)	10.0	15.0	20.0
SCI 논문 편수(교수 1인당/연간)	4.5	5.0	5.5
SCI 논문 편수(교신 및 주저자/연간)	2.4	2.7	3.0
Citation/paper(최근 5년간)	10.0	12.0	15.0
교수 1인당 연구비(억원/연간)	3.0	3.5	4.0
교수 1인당 특허출원건수(국내/해외, 연간)	2.0/1.0	2.5/1.2	3.0/2.0
교수 1인당 특허등록건수(국내/해외, 연간)	1.0/0.5	1.2/0.6	1.5/1.0
기술 이전 건수(연간)	10.0	40.0	60.0
기술 이전료 수입(억원/연간)	10.0	30.0	50.0
Global Brand 연구 건수(누적)	3.0	5.0	10.0

- 교육 분야

- 교원을 세계적 연구중심대학 수준(교수 대 학생비율 1:10)으로 충원
- e-Education 등 혁신적 교육시스템을 통한 창의 교육 실시
- 융합교육 선도, 영재교육원 신설, 해외교류 활성화, 이공계 경영전문인력 양성 등 특화교육 실시
- 교육 분야 주요 성과 지표

항 목	2013	2017	2020
전임교원 1인당 학생 수(명)	16.0	12.5	10.0
중도탈락 학생 비율(%)	2.0	1.5	1.0
강의평가 공개 비율(%)	100.0	100.0	100.0

항 목	2013	2017	2020
전임교원 1인당 강의 시수(학점, 연간)	9.0	6.0	6.0
학·석사 연계과정 진학률(%)	10.0	15.0	20.0
학석사 출신학생의 박사과정 진학률(%)	25.0	50.0	50.0
본교졸업생 본교석박사통합과정 진학률(%)	15.0	18.0	20.0
전임교원 1인당 석사 배출인원(명, 연간)	0.5	1.0	1.0
전임교원 1인당 박사 배출인원(명, 연간)	0.3	0.5	1.0
외국인 교원 비율(%)	10.0	15.0	20.0
외국인 학생 비율(%)	7.0	13.0	20.0
공개 강의(OCW) 비율(%)	10.0	15.0	30.0
전임교원 1인당 강의보조인력 비율(%)	0.5	1.0	2.0
평균 강의 평가 점수(점, 연간)	3.5	3.7	4.0
본교 학생 해외 파견 비율(%)	5.0	10.0	15.0
해외 학생 본교 파견 비율(%)	1.0	3.0	5.0
국제경연대회 입상 건수(건, 연간)	1.0	2.0	4.0
AHS 교과목 교류 비율(%)	20.0	50.0	100.0
박사학위 취득자 수(명, 연간)	30.0	125.0	250.0

- 시설 및 인프라 분야

- 기존 연구중심대학 수준 이상의 인프라 구축
- 우수 연구인력 유치를 위한 정주여건 개선 및 울산 테크노 폴리스 조성
- 스마트 행정 시스템 구축
- 시설 및 인프라 분야 주요 성과 지표

항 목	2013	2017	2020
학생 1인당 건축 연면적(㎡)	41.6	72.6	100.0
전임교원 1인당 연구공간 면적(㎡)	34.7	90.0	98.2
전임교원 1인당 직원 수(명)	0.6	0.8	1.0
전임교원 1인당 기술인력 수(명)	0.3	0.5	0.5
행정서비스 만족도(%)	90.0	95.0	100.0
MBO 달성률(%)	80.0	90.0	100.0
문화행사 지원 건수(건, 연간)	24.0	48.0	80.0
대외 협력 건수(건, 연간)	10.0	30.0	50.0

○ 중점 추진 과제

중점 및 세부 추진 과제			
대학 운영의 패러다임 전환		A-1	전략연구지원본부(Aegis Station)/대학원 본부 운영
		A-2	동남권 거점 연구중심대학으로 육성
		A-3	연구중심대학 조직 구성
		A-4	쿼터 학기제 시행
융합연구를 통한 연구 브랜드화	융합연구 몰입환경 조성	B1-1	UNIST 융합연구원(UMI) 중점 육성
		B1-2	수리과학 특화연구원 신설
		B1-3	융복합 기술사업화 특화연구원 신설
		B1-4	미래도전과제 발굴 및 연구수월성 확보
	우수인력확보	B2-1	UNIST Fellowship Program을 통한 우수 연구인력 육성
		B2-2	박사급 연구인력 및 기술인력 확보
	글로벌화추진	B3-1	해외 우수 연구기관 유치 및 기술교류 활성화
창의적 과학기술교육 실시	연구중심 융합교육 실시	C1-1	우수교원 확보를 통한 선진교육기반 확충
		C1-2	프로그램 기반 대학원 운영
		C1-3	우수 학부생 유치
		C1-4	학사·석사·박사 연계 프로그램 활성화
	창의적 교육시스템 구축	C2-1	창의적 과학기술교육(AHS)을 통한 글로벌 리더 양성
		C2-2	Smart LMS/Mobile Campus 구축을 통한 창의적 교육 실시
		C2-3	우수 교육자원 확보 및 창의 교수법 교육 실시
	UNIST 교육 브랜드화추진	C3-1	융합교육 브랜드화 및 영재교육원 신설
		C3-2	해외교류확대 및 국제 경연대회 유치
		C3-3	이공계 경영전문인력 양성 과정 운영 (PSM/APSM)
연구중심대학 성장을 위한 행정혁신 및 인프라 구축	스마트 행정시스템 구축	D1-1	행정 시스템 혁신
		D1-2	ERP 고도화 추진(UNIST Information Management System 구축)
		D1-3	UNIST 문화창달을 위한 문화 프로그램 개발 운영("UNIST WAY")
	연구중심대학 인프라 구축	D2-1	연구공간 확충사업 추진(2단계 BTL)
		D2-2	울산 테크노폴리스 조성
		D2-3	정주여건 개선사업 추진
		D2-4	첨단 연구정보시스템(UNIWAY, UNIST Information Highway) 구축

◆ 총평

UNIST Vision 2030의 중장기 발전 계획과 이에 따른 특성화 계획은 현황에 잘 나타나 있는 것처럼 단계별(기간별) 목표와 달성 전략을 설정하고 있고, 분야별 전략과 구체적 성과지표까지 제시하고 있다. 또 중점 추진과제와 세부추진과제도 각각 구체적 달성 목표를 설정하고 있고, 각 과제별 추진 일정과 소요예산까지 계획에 포함하고 있어서 목표 달성에 관한 평가를 쉽게 도출해 낼 수 있는 체계를 갖추고 있다.

또 이 중장기 발전계획은 MBO(Management by Objective) 실시를 전제로 하여 MBO 달성도를 성과지표로 제시하고 있으므로 중장기 발전계획의 실행여부를 평가하고 그 평가결과를 대학운영에 충분히 반영하는 장치를 두고 있다고 평가된다.

2. 대학 구성원

2.1 교수

2.1.1 전임교원 확보율

◆ 평가기준 및 산출근거

평가사항	원활한 교육 및 학생지원을 위한 적정 전임교원 확보 여부
출 처	2011 대학정보공시
산 출 식	전임교원 확보율(%) = $\frac{\text{전임교원 수(명)}}{\text{교원법정정원(명)}} \times 100$
지표구분	정량적 지표

◆ 평가결과

공시연도	2009	2010	2011	기준값	충족여부
지표값(%)	136.7	112.2	86.5	61.0	충족

◆ 평가결과 분석자료

(‘11.4.1)

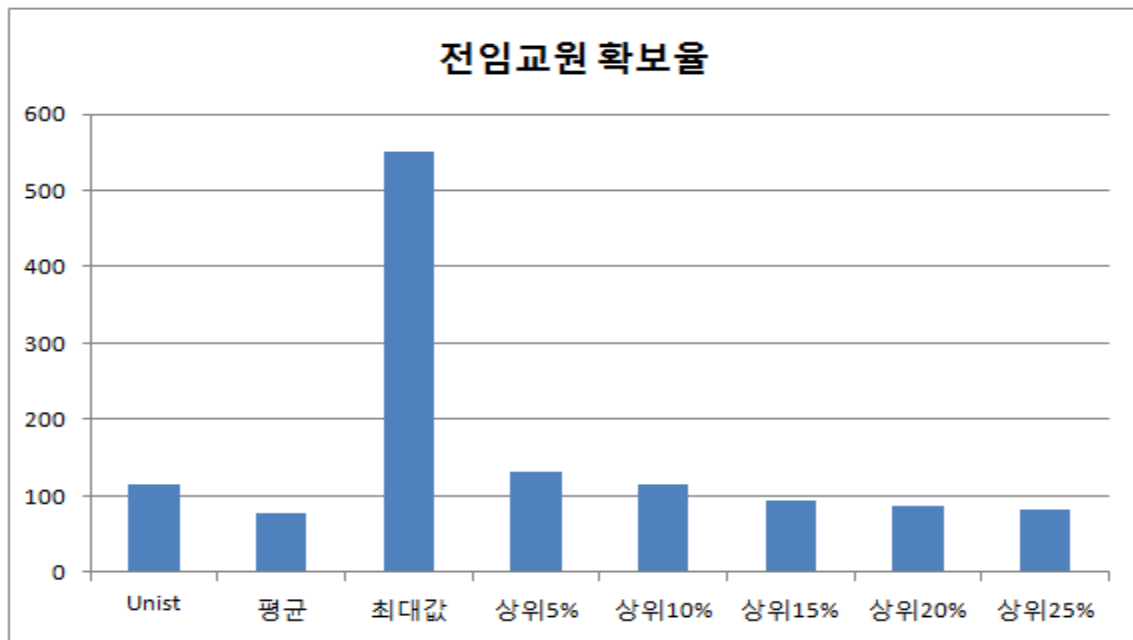
계열	교원 법정정원						교원 현황 전임 교원 (C)	교원 확보율 (%)	
	학부		대학원		계 (B)			전임교원 (C/B)*100	
	편제 기준	재학생 기준	편제 기준	재학생 기준	편제 기준	재학생 기준	편제 기준	재학생 기준	
인문사회계열	18	13	7	1	25	14	26	104.0	185.7
자연과학계열	-	-	-	1	-	1	-	-	-
공학계열	78	71	31	15	108	85	89	82.4	104.7
합계	96	84	38	17	133	100	115	86.5	115.0

◆ 총평

전임교원 확보율이 기준값보다 높게 나타나고 있으며, 특히 재학생 기준으로는 상위 10% 수준에 도달하고 있다. 개교 초기의 환경을 감안하면 교육 기본 인프라 구축이 충실하게 진행되고 있으며, 단 연도별 확보율을 단순하게 비교할 때 근래에 이를수록 확보율이 낮아지고 있으므로 충원을 확보에 유의할 필요성이 제기된다.

※ 전임교원 확보율(재학생 기준) 관련 전국대학 주요지표('11년 공시기준)

(단위 : %)



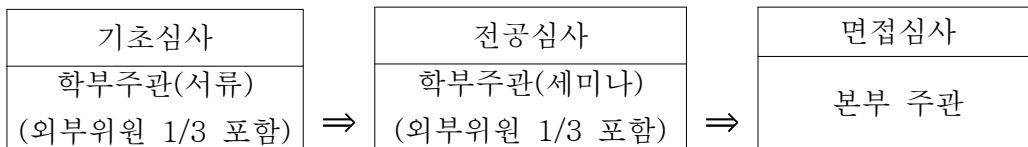
2.1.2 교원임용의 절차와 방법

◆ 평가기준 및 산출근거

평가사항	합리적 절차와 방법에 의해 우수한 교원을 선발하고 있는지를 평가
출 처	자체 자료
산 출 식	
지표구분	정성적 지표

◆ 현황

- 단계: 기초심사, 전공심사 및 면접심사로 구성



- 채용방식: 수시 및 긴급채용으로 운영
 - 연중 수시접수를 받으며 심사는 분기별로 학부별로 진행
 - 특별한 사유가 발생할 경우는 긴급하게 채용을 진행하여 우수교수 확보에 만전을 기하고 있음.
- 특징
 - 교육능력 및 학문적 우수성을 질적인 차원에서 검증 강화
 - 기초 및 전공심사 과정에서 영상물세미나 및 전화 면담 등 실시
 - 국제화를 위한 영어 강의 능력 강조
 - 기초, 전공 및 면접심사 과정을 영어로 진행
 - 인성·미래에 대한 비전 등을 종합적으로 고려한 선발 추진
 - 관련자 추천서 징구 강화, 학부 관련 교수들과의 간담회 등 실시

◆ 총평

심사절차(기초/전공/면접)가 다면적으로 진행되고 있으며, 특히 교육 및 연구에 필요한 지원자의 종합적인 능력(국제화, 인성, 학문적인 잠재력, 비전 등)을 질적으로 검증하기 위한 장치가 효율적으로 작동되고 있다.

2.1.3 비전임교원의 활용 (비전임교원의 강의담당비율)

◆ 평가기준 및 산출근거

평가사항	비전임교원의 구성과 활용이 적절히 이루어지는지를 평가
출 처	2011 대학정보공시
산 출 식	비전임교원의 강의담당비율(%) = $\frac{\text{비전임교원 강의담당 학점}}{\text{총 개설강의학점}} \times 100$
지표구분	정량적 지표

◆ 평가결과

공시연도	2009	2010	2011	기준값	충족여부
지표값(%)	7.8	15.8	8.7	50.0	충족

◆ 평가결과 분석자료

(‘11. 4. 1)

학과	학기	총 개설 강의 학점	비전임교원							
			초빙교원		시간강사		기타비전임		계	
			강의 학점	비율 (%)	강의 학점	비율 (%)	강의 학점	비율 (%)	강의 학점	비율 (%)
기계신소재공학부	1	36	-	-	-	-	3.0	8.3	3.0	8.3
	2	45	3.0	6.7	-	-	-	-	3.0	6.7
나노생명화학공학부	1	42	-	-	-	-	-	-	-	-
	2	55	-	-	-	-	-	-	-	-
도시환경공학부	1	21	-	-	-	-	-	-	-	-
	2	33	-	-	-	-	-	-	-	-
디자인및인간공학부	1	33	-	-	3.0	9.1	3.0	9.1	6.0	18.2
	2	33	-	-	3.0	9.1	3.0	9.1	6.0	18.2
전기전자컴퓨터공학부	1	29	-	-	-	-	-	-	-	-
	2	45	-	-	-	-	3.0	6.7	3.0	6.7
친환경에너지공학부	1	15	-	-	-	-	-	-	-	-
	2	24	3.0	12.5	-	-	3.0	12.5	6.0	25.0
테크노경영학부	1	18	-	-	-	-	-	-	-	-
	2	48	9.0	18.8	-	-	-	-	9.0	18.8
기초과정부(경영계열)	1	23	-	-	-	-	-	-	-	-
	2	46	-	-	3.0	6.5	6.0	13	9.0	19.6
기초과정부(이공계열)	1	57	-	-	-	-	3.0	5.3	3.0	5.3
	2	38	-	-	-	-	-	-	-	-
기타(소속학과없음)	1	10	-	-	-	-	8.8	88.0	8.8	88.0
	2	-	-	-	-	-	-	-	-	-
합계		651	15.0	2.3	9.0	1.4	32.8	5.0	56.8	8.7

◆ 총평

전체 수업의 91.3%를 전임교원이 담당하고 있으며, 아울러 첨단 IT Tool을 활용한 e-Education system을 구축하여 전 과목을 Blackboard system으로 운영함에 따라 비전임교원을 거의 활용하지 않고 있다. 이에 따라, 전임교원과 학생들과의 상호작용 강화와 선진 인프라 구축을 통한 교육의 질적인 향상이 지속적으로 추진되고 있다.

강의의 기본전략은 모든 강의 재료를 사전에 Blackboard system(LMS)에 올려놓고 학생들이 강의내용을 사전에 학습하게 하고 강의 시간에는 토론식 수업을 유도하여 창의력을 높이는 교육을 실시하는 것이다. 아울러 IT를 최대한 활용하여 교육의 질을 높이고 교육비는 낮추는 노력을 지속한다. (Quality up, Cost down)

2.1.4 교수업적평가제도의 운영

◆ 평가기준 및 산출근거

평가사항	교수업적평가제도가 타당하고 합리적으로 운영하고 있으며, 결과를 대학운영에 적절히 반영하는지를 평가
출 처	자체 자료
산 출 식	
지표구분	정성적 지표

◆ 현황

- 인사반영 및 성과급 지급 등을 위하여 업적평가제도를 운영함.
- 평가절차는 학부평가 ⇒ 총장평가로 구성
- 학부의 자율성 및 책임성을 강화하기 위하여, 학부평가의 기준이 되는 사항을 학부별로 특성을 반영하여 자율적으로 정하도록 하고 있음.
- 성과고양을 위하여 평가의 질적인 부분과 융합능력 확산에 초점을 둠

◆ 총평

교원업적평가제도의 중요성에 비추어, 학부의 자율성과 책무성을 강화하는 방향에서 평가제도가 운영되고 있으며, 특히 질적인 면과 융합능력 확산(ex. 제1소속과 제2소속 활동 평가 등)에 중점을 두어 대학이 지향하는 성과와 교원에 대한 인센티브 고양을 동시에 추진하는 점에서 의미가 부각된다.

2.1.5 교원의 교육 및 연구활동의 지원

◆ 평가기준 및 산출근거

평가사항	교육과 연구지원을 위해 조교, 연구년제, 교내 연구비 지원이 적절히 이루어지는지 평가
출 처	자체 자료
산 출 식	
지표구분	정성적 지표

◆ 현황

구 분	지원 내용
연구년제 운영	<ul style="list-style-type: none"> - 연구년제 규정 제정 추진('11.12월중) - 운영(안) <ul style="list-style-type: none"> · 3년 근속 6개월, 6년 근속 1년간 연구년 수행 · 보수 전액 지급 및 승진·승급·신분 보장
교내 연구비 지원	<ul style="list-style-type: none"> - 신임 교원 정착 연구비 지원 <ul style="list-style-type: none"> · 이공계열(3천만원), 경영계열(2천만원), AHS(1천만원) - 전략과제 연구비 지원(예산: 595백만원) <ul style="list-style-type: none"> · 중장기발전계획(송민석), 뇌기능조절 연구(유승식) · 전기자동차 정책연구 및 연구인프라 구축(변영재) 등 - 중점연구소 육성 연구비 지원(예산: 170백만원) <ul style="list-style-type: none"> · 5대 중점 연구소 지원 - 연구원 인건비 지원(예산: 300백만원) - 우수교수 연구 장려금 지원(예산: 300백만원)
조교 운영	<ul style="list-style-type: none"> - 2011학년도 11월 현재 14명을 학부 등에 배치함. - 2012학년도 총 29명을 배치할 계획임 <ul style="list-style-type: none"> · 2012학년도 인력운영계획 수립 추진('11.11월중)
AI 지원	<ul style="list-style-type: none"> - AHS 분야 교과목 연구원 8명을 학부에 배치함.

◆ 총평

교원의 연구역량 강화를 위한 다양한 사업을 통해 교비 연구비 지원 사업을 진행하고 있으며 교원 연구년 규정도 2011년 12월 중으로 수립하여 추진 준비 중이다. 교원의 교육 활동 지원을 위해 기초과정부 등 필요 부서에 조교, AI를 배치해 적극적으로 교육을 지원할 수 있는 환경을 마련하고 있다.

2.1.6 시간강사의 처우 및 복지 (시간강사 강의료)

◆ 평가기준 및 산출근거

평가사항	시간강사에 대해 적정 수준의 처우와 편의를 제공하는지 평가
출 처	2011 대학정보공시
산 출 식	시간강사료(원) = $\frac{\text{지급된 총 금액(원)}}{\text{총 시간강사(명)}}$
지표구분	정량적 지표

◆ 평가결과

공시연도	2009	2010	2011	기준값	충족여부
지표값(천원)	-	50	50	40	충족

◆ 평가결과 분석자료

(‘11.4.1)

구분		시간당 지급단가 (천원)	지급인원 (명)	총 강의시간 (시간)	지급인원비율 (%)
1등급	주간	50	1	48	100.0
	야간	-	-		0.0
합계			1	48	

◆ 총평

시간강사의 경우 대학 운영 원칙에 의해 전임교원 위주의 양질의 교육서비스 제공을 위해 활용 인원을 최소화하고 있다.

아울러, 1명의 최소인원에 대해서 기준값보다 높은 강사료를 지급한 부분은 적절한 대우를 통해 채용하고 있다는 점에서 유의미한 지표로 판단된다.

2.1.7 교수의 연구실적 및 연구비

2.1.7.1 국내논문실적 (전임교원 1인당 국내 논문 실적)

◆ 평가기준 및 산출근거

평가사항	교수의 연구실적 및 연구비 수주가 해당 대학의 특성 등을 고려할 때 평균 이상인지를 평가
출 처	2011 대학정보공시
산 출 식	국내기준(건수) = $\frac{\text{국내연구실적(건수)}}{\text{전임교원수(명)}}$
지표구분	정량적 지표

◆ 평가결과

(‘10.1.1~‘10.12.31)

공시연도	2009	2010	2011	기준값	충족여부
지표값(건)	0.3	0.2	0.1	0.5	불충족

2.1.7.2 국제논문실적 (전임교원 1인당 국제 논문 실적)

◆ 평가기준 및 산출근거

평가사항	교수의 연구실적 및 연구비 수주가 해당 대학의 특성 등을 고려할 때 평균 이상인지를 평가
출 처	2011 대학정보공시
산 출 식	국제기준(건수) = $\frac{\text{국제연구실적(건수)}}{\text{전임교원수(명)}}$
지표구분	정량적 지표

◆ 평가결과

(‘10.1.1~‘10.12.31)

공시연도	2009	2010	2011	기준값	충족여부
지표값(건)	0.6	0.6	0.6	0.1	충족

2.1.7.3 등재지 논문실적 (전임교원 1인당 등재(후보)지 논문 실적)

◆ 평가기준 및 산출근거

평가사항	교수의 연구실적 및 연구비 수주가 해당 대학의 특성 등을 고려할 때 평균 이상인지를 평가
출 처	2011 대학정보공시
산 출 식	등재(후보)지 기준(건수) = $\frac{\text{한국연구재단 등재(후보)지 게재(건수)}}{\text{전임교원수(명)}}$
지표구분	정량적 지표

◆ 평가결과

(‘10.1.1~‘10.12.31)

공시연도	2009	2010	2011	기준값	충족여부
지표값(건)	0.3	0.1	0.1	0.4	불충족

2.1.7.4 SCI급 논문실적 (전임교원 1인당 SCI급 논문실적)

◆ 평가기준 및 산출근거

평가사항	교수의 연구실적 및 연구비 수주가 해당 대학의 특성 등을 고려할 때 평균 이상인지를 평가
출 처	2011 대학정보공시
산 출 식	SCI급 기준(건수) = $\frac{\text{SCI급+SCOPUS 학술지 게재(건수)}}{\text{전임교원수(명)}}$
지표구분	정량적 지표

◆ 평가결과

공시연도	2009	2010	2011	기준값	충족여부
지표값(건)	0.6	0.6	0.6	0.05	충족

2.1.7.5 지역서 실적 (전임교원 1인당 지역서 실적)

◆ 평가기준 및 산출근거

평가사항	교수의 연구실적 및 연구비 수주가 해당 대학의 특성 등을 고려할 때 평균 이상인지를 평가
출 처	2011 대학정보공시
산 출 식	지역서 실적(건수) = $\frac{\text{지역서수(건수)}}{\text{전임교원수(명)}}$
지표구분	정량적 지표

◆ 평가결과

공시연도	2009	2010	2011	기준값	충족여부
지표값(건)	0.1	0.0	0.0	0.07	불충족

2.1.7.6 교내 연구비 수혜실적 (전임교원 1인당 교내 연구비)

◆ 평가기준 및 산출근거

평가사항	교수의 연구실적 및 연구비 수주가 해당 대학의 특성 등을 고려할 때 평균 이상인지를 평가
출 처	2011 대학정보공시
산 출 식	연구비(교내)(원) = $\frac{(\text{교내연구비} + \text{교내대응자금})(\text{원})}{\text{전임교원수(명)}}$
지표구분	정량적 지표

◆ 평가결과

공시연도	2009	2010	2011	기준값	충족여부
지표값(천원)	9,268.3	16,274.7	12,763.3	1,000.0	충족

2.1.7.7 교외 연구비 수혜실적 (전임교원 1인당 교외 연구비)

◆ 평가기준 및 산출근거

평가사항	교수의 연구실적 및 연구비 수주가 해당 대학의 특성 등을 고려할 때 평균 이상인지를 평가
출 처	2011 대학정보공시
산 출 식	연구비(교외)(원) = $\frac{(\text{교외연구비} + \text{교외대응자금})(\text{원})}{\text{전임교원수(명)}}$
지표구분	정량적 지표

◆ 평가결과

공시연도	2009	2010	2011	기준값	충족여부
지표값(천원)	29,877.1	197,761.4	149,099.8	10,000.0	충족

◆ 평가결과 분석자료 (2.1.7 전체)

① 국내외 논문실적

(‘10.1.1~‘10.12.31)

학과	전임교원	연구실적 (논문)				전임교원 1인당 논문			
		국내		국제		국내 기준	국제 기준	연구재단 등재지 (후보 포함)	SCI급 /SCO PUS 학술지
		연구재단 등재지 (후보 포함)	기타 국내 발간 일반 학술지	SCI급 /SCO PUS 학술지	기타 국제 발간 일반 학술지				
기계신소재공학부	20	-	-	10.9	1.0	-	0.6	-	0.5
나노생명화학공학부	22	-	-	13.1	0.2	-	0.6	-	0.6
도시환경공학부	6	-	-	2.1	-	-	0.4	-	0.4
디자인및인간공학부	7	0.6	-	1.9	-	0.1	0.3	0.1	0.3
전기전자컴퓨터공학부	13	-	-	2.9	0.3	-	0.2	-	0.2
친환경에너지공학부	21	0.3	-	29.5	0.1	-	1.4	-	1.4
테크노경영학부	13	1.0	-	3.5	-	0.1	0.3	0.1	0.3
기초과정부	13	10.2	0.2	3.0	-	0.8	0.2	0.8	0.2
합계	115	12.1	0.2	66.9	1.6	0.1	0.6	0.1	0.6

② 지역서 실적

(‘10.1.1~‘10.12.31)

학과	전임교원	지역서			전임교원 1인당지역서
		계	저서	역서	
기계신소재공학부	20	0.2	0.2	-	-
나노생명화학공학부	22	1.0	1.0	-	-
도시환경공학부	6	-	-	-	-
디자인및인간공학부	7	0.3	0.3	-	-
전기전자컴퓨터공학부	13	-	-	-	-
친환경에너지공학부	21	-	-	-	-
테크노경영학부	13	0.3	0.3	-	-
기초과정부	13	1.5	1.5	-	0.1
합계	115	3.3	3.3	-	-

③ 연구비 수혜실적

(‘10.1.1~‘10.12.31, 단위 : 천원)

학과	전임 교원 수	연구비 지원		대응자금(연구비)		전임교원 1인당 연구비	
		과제수	연구비	교내	교외	교내	교외
기계신소재공학부	20	45	2,190,130.0	400.0	-	5,020.0	104,506.5
나노생명화학공학부	22	45	5,037,212.0	-	-	19,090.9	209,873.3
도시환경공학부	6	13	498,510.0	-	-	11,666.7	71,418.3
디자인및인간공학부	7	12	534,750.0	-	-	20,714.3	55,678.6
전기전자컴퓨터공학부	13	32	1,208,919.0	-	-	21,153.8	71,839.9
친환경에너지공학부	21	72	8,431,686.0	-	115,000.0	9,875.5	397,109.6
테크노경영학부	13	18	490,218.0	-	-	14,615.4	23,093.7
기초과정부	13	9	107,440.0	-	-	4,615.4	3,649.2
합계	115	246	18,498,865.0	400.0	115,000.0	12,763.3	149,099.8

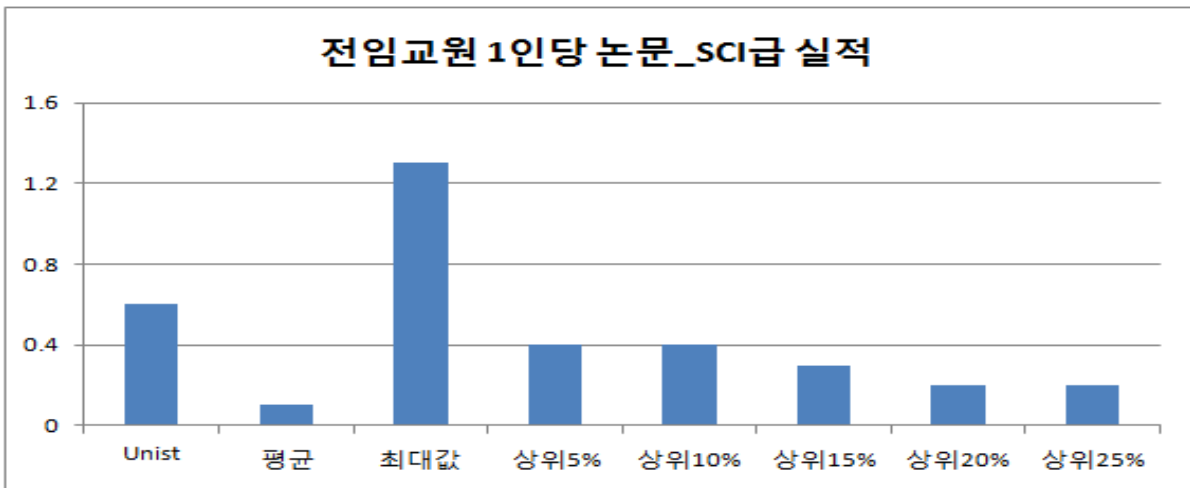
◆ 총평

총 7개 항목 중 4개 항목이 기준값보다 높은 결과를 보이고 있으며, 그 결과는 통과항목의 경우 국제논문실적 0.6건(기준:0.1건,상위5%기준:0.5건), SCI급 논문실적 0.6건(기준:0.05건,상위5%기준:0.4건), 교내 연구비 수혜실적 12,763천원(기준: 1,000천원, 상위5%기준: 10,586천원), 교외 연구비 수혜실적 149,099.8천원(기준:10,000천원,상위5%기준:113,522천원)으로 나타났다.

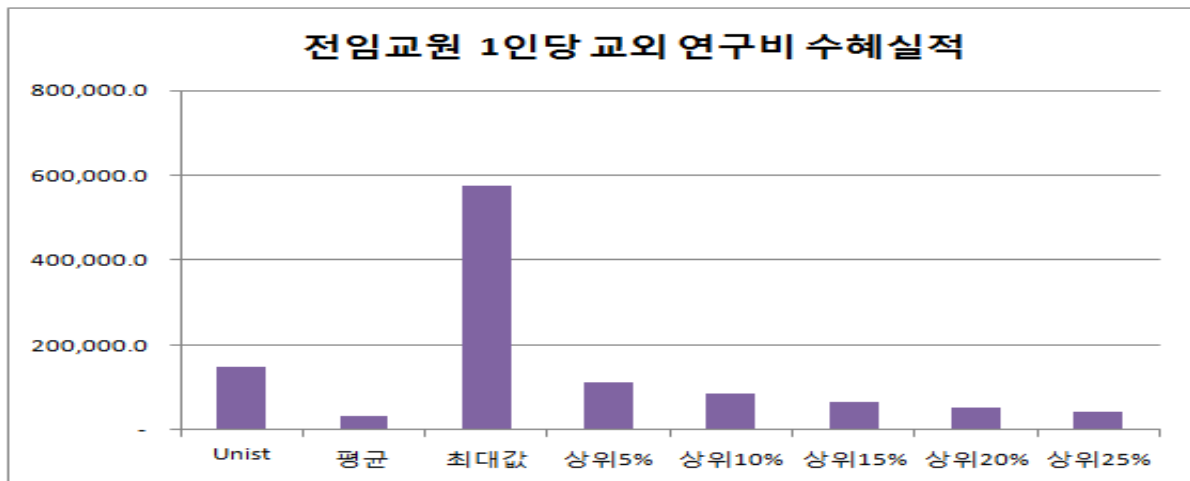
특히, 이 결과(상기 4개항목)는 상위 5% 수준보다 높은 우수한 성과를 보여주고 있다. 이와 달리 국내논문실적 등에서 낮은 결과를 보여주고 있으나 이는 젊고 우수한 과학기술 중심의 교원이 국제논문실적 등에 집중한 결과로 세계화 및 질적 수준 향상에 있어 오히려 긍정적 지표로 판단된다.

※ 교수 연구실적 및 연구비 관련 전국대학 주요지표

(단위 : 건)



(단위 : 천원)



2.1.8 지식 및 기술의 사회와 산업에 대한 기여도

2.1.8.1 기술이전 건수

◆ 평가기준 및 산출근거

평가사항	특허, 기술이전 및 기술지도 등이 해당 대학의 특성 등을 고려할 때 평균 이상인지를 평가
출 처	2011 대학정보공시
산 출 식	기술이전 건수
지표구분	정량적 지표

◆ 평가결과

공시연도	2009	2010	2011	기준값	충족여부
지표값(건)	-	-	1	4	불충족

2.1.8.2 기술이전 수입료

◆ 평가기준 및 산출근거

평가사항	특허, 기술이전 및 기술지도 등이 해당 대학의 특성 등을 고려할 때 평균 이상인지를 평가
출 처	2011 대학정보공시
산 출 식	기술이전 수입료
지표구분	정량적 지표

◆ 평가결과

공시연도	2009	2010	2011	기준값	충족여부
지표값(천원)	-	-	28,000	10,000	충족

◆ 평가결과 분석자료(2.1.8.1~2)

('10.1.1~'10.12.31)

건수	수입료 (천원)
1	28,000

2.1.8.3 국내특허 출원

◆ 평가기준 및 산출근거

평가사항	특허, 기술이전 및 기술지도 등이 해당 대학의 특성 등을 고려할 때 평균 이상인지를 평가
출 처	2011 대학정보공시
산 출 식	출원건수
지표구분	정량적 지표

◆ 평가결과

공시연도	2009	2010	2011	기준값	충족여부
지표값(건)	-	8	49	10	충족

2.1.8.4 국내특허 등록

◆ 평가기준 및 산출근거

평가사항	특허, 기술이전 및 기술지도 등이 해당 대학의 특성 등을 고려할 때 평균 이상인지를 평가
출 처	2011 대학정보공시
산 출 식	등록건수
지표구분	정량적 지표

◆ 평가결과

공시연도	2009	2010	2011	기준값	충족여부
지표값(건)	-	-	-	5	불충족

2.1.8.5 국외특허 출원

◆ 평가기준 및 산출근거

평가사항	특허, 기술이전 및 기술지도 등이 해당 대학의 특성 등을 고려할 때 평균 이상인지를 평가
출 처	2011 대학정보공시
산 출 식	출원건수
지표구분	정량적 지표

◆ 평가결과

공시연도	2009	2010	2011	기준값	충족여부
지표값(건)	-	3	12	1	충족

2.1.8.6 국외특허 등록

◆ 평가기준 및 산출근거

평가사항	특허, 기술이전 및 기술지도 등이 해당 대학의 특성 등을 고려할 때 평균 이상인지를 평가
출 처	2011 대학정보공시
산 출 식	등록건수
지표구분	정량적 지표

◆ 평가결과

공시연도	2009	2010	2011	기준값	충족여부
지표값(건)	-	-	-	1	불충족

◆ 평가결과 분석자료(2.1.8.3~6)

(‘10.1.1~’10.12.31)

국내특허		해외특허	
출원	등록	출원	등록
49	-	12	-

◆총평

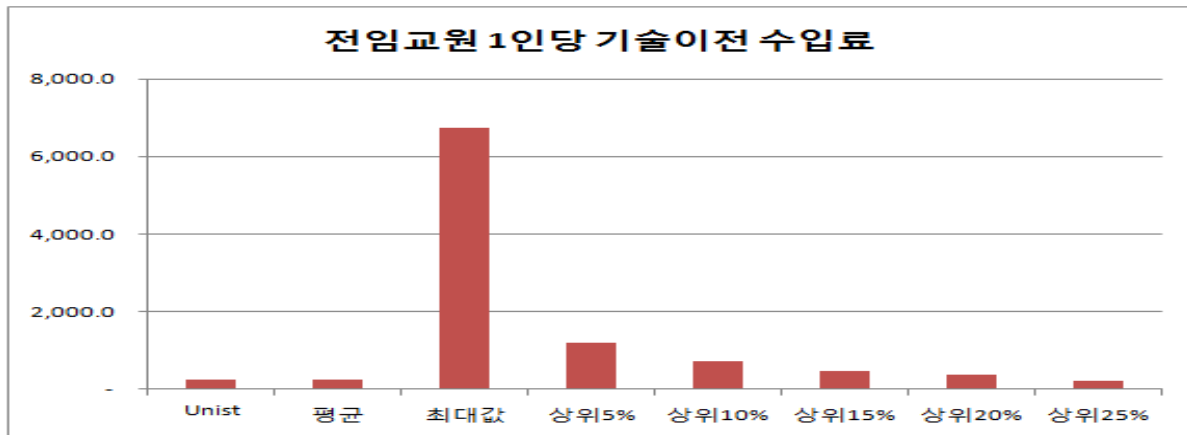
총 6개 항목 중 3개 항목이 기준값 이상을 나타내고 있으나 전반적으로 지표 관련 역량 강화를 지속적으로 추진할 필요가 있다.

기술이전 건수의 경우 1건(기준: 4건)으로 전임교원 1인당 기술이전 건수로 비교할 경우 0.01건으로 상위 30% 수준이며, 기술이전 수입료의 경우 단일건으로 28,000천원으로서 상위 5%에 들어가는 금액이나 교원 1인당 평균으로 환산시 243.5천원으로 상위 25% 수준이다. 특허출원의 경우 국내의 모두 기준 값을 초과 달성 하였으나(1인당 특허출원건: 0.53, 전국 상위 5%이내), 특허 등록건이 현재는 없다.

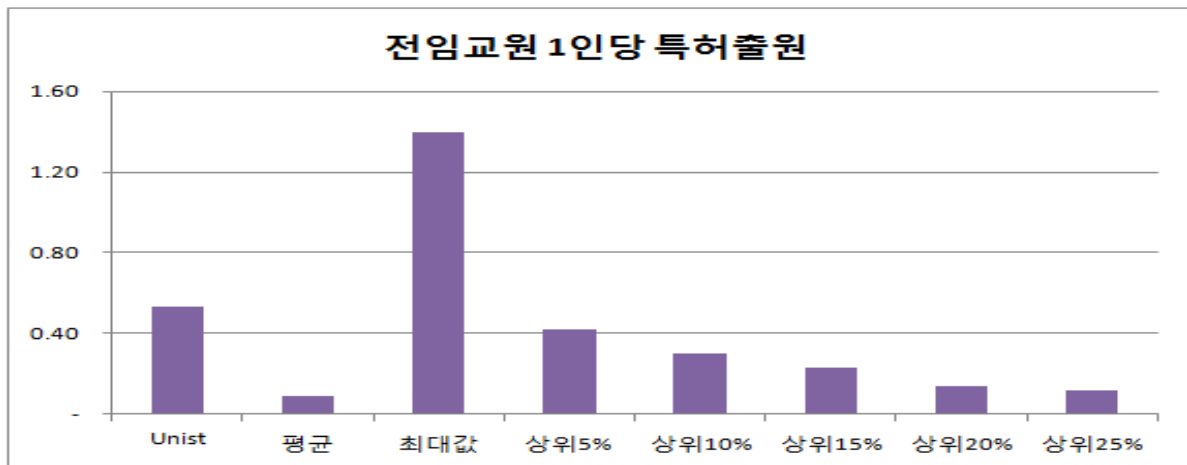
그러나 특허출원에 시간 소요가 예상되는 점을 고려하면, 우수한 연구력을 가진 교원 구성의 특성상 기술이전, 특허 관련한 지표는 계속 높아지리라고 예상된다.

※ 지식 및 기술의 사회와 산업에 대한 기여도 관련 전국대학 주요지표

(단위 : 천원)



(단위 : 건)



2.2 직원

2.2.1 직원 규모

2.2.1.1 직원 인원

◆ 평가기준 및 산출근거

평가사항	직원의 규모는 적절한지를 평가
출 처	2011 대학정보공시
산 출 식	직원수
지표구분	정량적 지표

◆ 평가결과

공시연도	2009	2010	2011	기준값	충족여부
지표값(명)	88	105	159	59	충족

◆ 평가결과 분석자료

(‘11.4.1)

직원 현황							
특정직		일반직	기술직	별정직	기능직	계약직	총계
교육전문직	기성회비직						
-	-	83	-	-	-	76	159

2.2.1.2 직원 1인당 학생수

◆ 평가기준 및 산출근거

평가사항	직원의 규모는 적절한지를 평가
출 처	2011 대학정보공시
산 출 식	직원1인당 재학생수(명) = $\frac{\text{재학생수(명)}}{\text{직원수(명)}}$
지표구분	정량적 지표

◆ 평가결과

공시연도	2009	2010	2011	기준값	충족여부
지표값(명)	5.6	11.0	10.8	60.0	충족

◆ 평가결과 분석자료

(‘11.4.1)

구분	2009	2010	2011
직원 수	88	105	159
재학생 수	496	1,155	1,722
직원1인당 재학생 수	5.6	11.0	10.8

◆ 총평

개교 이후 직원 규모가 계속적으로 증가하여 ‘11년 현재 UNIST의 직원은 159명으로 기준값 59명을 충족하고 있다. 반면 계약직 비율이 전체의 48%를 차지하는 구조로 이에 대한 개선이 요구된다. 국내외 주요 연구중심대학의 경우 직원 1인당 학생수가 10명 미만임을 고려할 때 현재 학부 3학년까지의 재학생 기준으로 직원 1인당 학생 수 10.8명은 적절한 것으로 보인다. 대학원 편제가 완성되는 ‘14년 이후 5천명의 학생(학부 3천명, 대학원생 2천명)을 제대로 가르치고 글로벌 수준의 연구성과를 창출해내기 위해서는 국내외 주요 연구중심대학 수준의 직원 증원 등 인적 인프라 확충이 수반되어야 한다고 판단된다.

2.2.2 직원 인사제도의 운영

◆ 평가기준 및 산출근거

평가사항	직원채용, 승진 등에 대한 합리적인 인사제도를 마련하여 운영하고 있는지를 평가
출 처	자체 자료
산 출 식	
지표구분	정성적 지표

◆ 현황

○ 직원채용

- 채용방식 : 공개채용 원칙
- 채용광고 : 고용노동부 워크넷(www.work.go.kr) 채용사이트 및 인력채용
공고 사이트 2~3곳을 활용

※ 연차별 직원 채용실적

연도	2007	2008	2009	2010	2011 (4.1기준)
채용인원	9명	43명	54명	63명	9명

○ 인사제도 운영

- 근무성적평정 : 매년 1~2월 실시 (연 1회)
- 승진 및 승급 : 매년 3월, 9월 (연 2회)
- 승진, 승급 절차 : 근무성적 평정 결과 → 직원인사위원회 심사

◆ 총평

연차별 인력계획에 따른 직원 충원을 추진해 왔다. 한정된 인력 및 T/O 등으로 인해 개교 초기에는 일부 애로사항이 있었으나 점차 개선되고 있다. 세계 일류 과학기술 선도대학으로 육성하고 글로벌 수준의 연구성과를 창출해내기 위해서는 국내외 주요 연구중심대학 수준의 직원 증원 및 조기충원이 반드시 필요하다.

2.2.3 직원의 전문성 개발 및 복지

◆ 평가기준 및 산출근거

평가사항	직원 전문성 개발을 위한 프로그램의 운영이 우수하며, 복지제도를 적절히 갖추고 있는지를 평가
출 처	자체 자료
산 출 식	
지표구분	정성적 지표

◆ 현황

○ 직원교육

- 기본역량 : vision 교육, 보안교육, 친절교육, 안보교육
- 리더십역량 : 한국대학교육협의회, 교육과학기술연수원, 온라인 교육 등
- 직무역량 : UNIST 교육과정, 사학진흥재단, 온라인 교육 등
- 어학교육 : 개인별로 교육과정(크레듀, YBM, 언어교육원 등 인정기관) 선택
- 신입직원과정 운영

※연차별 교육 유형별 실적

구 분	2009년	2010년	2011년(11월)
온라인교육	71명	182명	178명
오프라인교육	40명	75명	125명
자체교육	48명	361명	250명

○ 직원복지

- 맞춤형 복지포인트 제도 도입 운영
- 정산 및 사용 방법을 변경(증빙 후 환급 → 카드)하여 사용자 편의성 제고
- 직원 동호회 지원을 통해 취미 및 여가활동 여건 보장
- 직장상해보험 등에 가입하여 업무 중 발생할 수 있는 위험으로부터 보호

◆ 총평

유능하고 신뢰받는 직원 양성을 위해 다양한 유형의 직원교육과정을 운영하고 있다. 매년 교육 수강자의 양적 규모가 확대되고 있으며, 교육종류를 다양화하여 업무에의 적합성을 제고하고 있다. 또한 직원 복지 증진을 위하여 개인의 선호와 필요에 따라 자신에게 적합한 복지혜택을 선택하는 맞춤형 복지제도 등 다양한 복지제도를 운영 중에 있다.

2.3 학생

2.3.1 학생 선발 절차 및 방법

◆ 평가기준 및 산출근거

평가사항	학생선발에 대한 규정, 계획, 절차, 방법이 합리적으로 마련되어 학생을 선발하는지를 평가
출 처	자체 자료
산 출 식	
지표구분	정성적 지표

◆ 현황

○ 수시

- 1단계 : 종합서류평가(100%)로 모집인원의 3배수 내외 선발
 - 1차 평가 : 사정관 2인을 1개 팀으로 구성하여 교차평가
 - 2차 평가 : 평가자간에 차이 발생시 제3의 전임사정관 1인이 2차 평가
 - 3차 평가 : 2차 평가 결과 차이 발생시 제3의 전임사정관 2인이 3차 평가
- 2단계 : 면접평가(100%)
 - 기초수학능력 구술면접 : 과목별 교수 및 사정관 2인 1개팀으로 구성 평가
 - 다면면접 : 사정관 및 교수 2인을 1개 팀으로 구성하여 평가

○ 정시

- 1단계 : 수능(100%)으로 모집인원의 3배수 내외 선발
- 2단계 : 수능(90%) + 다면면접(10%)

※ 대학수학능력시험 성적 반영방법

모집단위	반영 영역 및 비율(%)						활용점수
	언어	수리가	수리/나	외국어	과탐 (2과목)	사/과탐 (2과목)	
이공계열	20	30	-	20	30	-	표준점수
경영계열	20	-	30	30	-	20	

- 사회 및 과학탐구 영역 반영방법 : 성적 상위 2과목을 자동반영 단, 이공계열은 과학 II과목 반드시 포함

※ 대학수학능력시험 성적 산출방법

모집단위	산출 방법
이공계열	(언어영역 표준점수 × 1.0) + (수리'가'영역 표준점수 × 1.5) + (외국어영역 표준점수 × 1.0) + (과학탐구영역 2과목 × 1.5)
경영계열	(언어영역 표준점수×1.0) + (수리 가/나 영역 표준점수×1.5)+ (외국어영역 표준점수×1.5) + (사회/과학탐구영역 2과목 표준점수의 합)

- 경영계열 지원자 중 수리 “가”형 선택 응시자는 수리영역 취득점수(표준점수)의 10% 가산점 부여

◆ 총평

개교 첫해부터 입학사정관제를 도입하여 '11년 현재 모집인원의 90%를 입학사정관전형으로 학생을 선발하고 있다. 고교교육과정에 충실한 서류평가 및 구술면접평가를 실시하고 있으며, 우수학생 선발을 위한 평가 영역 및 평가방법을 도입하고 있다. 또한 다단계 절차에 의한 공정성과 신뢰성 확보에 노력하고 있다. 입학사정관의 전문성 강화를 위해 윤리의식 제고 및 교육훈련을 강화하고 있으며, 평가의 일관성 및 독립성 유지를 위해 지속적인 모의평가를 실시하고 있다.

2.3.2 정원내 신입생 충원율

◆ 평가기준 및 산출근거

평가사항	적정한 신입생 모집이 이루어지고 있는지 여부를 평가
출 처	2011 대학정보공시
산 출 식	정원내 신입생 충원율(%) = $\frac{\text{정원내 입학자 수(명)}}{\text{정원내 모집인원(명)}} \times 100$
지표구분	정량적 지표

◆ 평가결과

공시연도	2009	2010	2011	기준값	충족여부
지표값(%)	99.8	98.8	99.6	95.0	충족

◆ 평가결과 분석자료

(‘11.4.1)

학과 (모집단위)	입학 정원 (A)	모집인원			입학자				정원내 신입생충원율 (%) (D/B)×100	
		계	정원 내 (B)	정원 외	계	정원내 (D)		정원외		
						남	여	남		여
경영계열	150	153	151	2	152	97	53	-	2	99.3
이공계열	600	610	606	4	608	474	130	1	3	99.7
합계	750	763	757	6	760	571	183	1	5	99.6

◆총평

정부가 인가한 입학정원에 맞춰 매년 약 99%의 신입생을 선발하여 정원내 신입생 충원율을 충족하고 있다. 정원내 모집인원 757명 중 정원내 입학자 수 754명을 선발하여 충원율 99.6%를 기록하였으며, 모집단위별로는 경영계열 99.3%, 이공계열 99.7%로 나타났다. 향후 신입생 충원율도 학교 수준, 인지도 및 발전성 등을 고려할 때 현재와 같은 수준을 충족할 수 있을 것으로 판단된다.

2.3.3 정원내 재학생 충원율

◆ 평가기준 및 산출근거

평가사항	편제정원 대비 적정규모의 재학생 규모가 유지되고 있는지 평가
출 처	2011 대학정보공시
산 출 식	정원내 재학생 충원율(%) = $\frac{\text{정원내 재학생 수(명)}}{\text{편제정원(명)}} \times 100$
지표구분	정량적 지표

◆ 평가결과

공시연도	2009	2010	2011	기준값	충족여부
지표값(%)	99.2	92.4	86.1	70.0	충족

◆ 평가결과 분석자료

(‘11.4.1)

계열	편제정원 (A)	재학생			재학생충원율(%) (B/A)×100
		계(B)	남	여	
인문사회계열	450	319	171	148	70.9
공학계열	1,550	1,403	1,070	333	90.5
합계	2,000	1,722	1,241	481	86.1

◆총평

매년 재학생 충원율은 90% 이상으로 기준값인 70%를 상회하고 있다. '11년의 경우 총 정원 2,000명 중 1,722명이 재학하여 86%를 기록하였으며, 계열별로는 인문사회계열이 450명 정원 중 319명이 재학하여 71%, 공학계열은 1,550명 정원 중 1,403명이 재학하여 91%로 나타났다. 본교의 경우 현재 재학생이 3학년까지 포함된 자료로서 편제 완성되는 '12년 이후에도 90% 이상을 유지할 수 있을 전망이다.

2.3.4 학생상담체제 구축 및 운영

◆ 평가기준 및 산출근거

평가사항	학생상담체제를 마련하여 적절히 지원하며 다양한 프로그램을 운영해 만족도가 높은지를 평가
출 처	자체 자료
산 출 식	
지표구분	정성적 지표

◆ 현황

○ 설치목적

- 학교생활 전반에 걸쳐 당면하게 되는 개인 심리 문제 해결
- 내적 자아통찰의 기회와 대인관계 증진 도모
- 학업 및 진로에 대한 정보 제공

○ 상담센터 운영

- 인력 : 센터장, 상담사 1명, 신경정신과 자문교수 1명
- 시설 : 행정실(1), 상담실(1)
- 정신건강생활상담은 월2회 신경정신과 자문교수가 학생들의 정신건강문제를 진단하고, 치료 연계

○ 주요 업무

- 학생들의 문제 해결을 돕기 위한 개인 및 집단 상담
- 자아통찰을 위한 심리검사 실시 및 결과해석 (MBTI 외 19종의 검사 비치)
- 깊은 심리갈등을 겪는 학생들을 위한 정신건강생활상담실 운영
- 재학생실태조사 연구 및 추수상담
- 학생들의 자아성장, 심성개발, 진로선정 관련 집단상담 및 특강
- 성희롱상담창구 운영

※ 학생상담실 운영 실적

(2009 ~ 2011.11월)

개인심리검사	개인상담	정신건강상담	심리치료집단상담	특강 및 실태조사 발간
2,228명	386회	12회	6회	4회

◆ 총평

개교 초기로 타 대학에 비해 시설 및 인력이 상대적으로 부족한 상태이다. 효율적인 상담지원을 위해 학생상담센터와 보건진료실을 통합한 헬스케어센터 형태의 조직 정비가 필요하다. 보다 질 높은 학생상담을 위해, 외부 인력을 초빙한 다양한 프로그램의 추진이 필요하다. 또한, 상담인력 충원과 그 전문성을 갖추기 위한 교육 훈련 강화가 요구된다.

3. 교육

3.1 교육과정

3.1.1 교육과정과 교육목표

◆ 평가기준 및 산출근거

평가사항	교육과정 관련 정책과 편성내용이 대학 교육목표와 일관성을 갖고 수립되어 시행되는지를 평가
출 처	자체 자료
산 출 식	
지표구분	정성적 지표

◆ 현황

- 대학교육의 목표
 - 미래를 개척하는 창의적 과학기술 글로벌 리더 양성
 - 녹색 성장의 새로운 패러다임을 제시하는 융합과학기술 교육
- 대학의 인재상
 - 차세대를 이끌어 갈 창의적 융합형 글로벌 인재
 - 남을 배려할 줄 아는 정직한 인성 겸비
 - 글로벌/창의성/융합능력을 갖춘 인재
- 교육과정 목표 및 편성내용
 - 목표: 글로벌 융합교육을 위한 교육과정 개설
 - 글로벌/창의/융합교육을 위한 다양한 과목개설
 - 글로벌 인재양성을 위한 전 캠퍼스 영어 공용화
 - 독창적 인문사회교육을 통한 종합적 문제해결 능력 배양
 - 학제간 융합트랙 운영을 통한 창의적 개방형 인재 양성
 - 비교과 분야의 리더십프로그램을 통한 글로벌 리더 양성
 - 지속적인 교육과정 개선을 통한 수요자와 사회의 요구 적극 수용

◆ 총평

개교이후 짧은 기간에도 불구하고 ‘차세대를 이끌어갈 창의적 융합형 글로벌 인재양성’이라는 교육의 목표에 맞는 교육과정을 편성·운영하여 정착되어 가고 있다. 구체적으로는 글로벌 인재양성을 위한 전 캠퍼스의 영어 공용화를 시행하여 수업, 세미나, 시험, 레포트 등 전 부분에서 상용화하고 있다. 또한 모든 학생이 학부별 전공교육과정이라는 학제에 얽매이지 않고 융합트랙 교육과정을 이수하여 융합형 인재양성이라는 교육목표를 달성하고 있다.

융합트랙교육과정은 타 대학에서는 전례를 찾아 볼 수 없는 강점이며, 지속적인 교육과정 보완 및 정착을 통해서 UNIST만의 교육과정 모델을 만들 수 있을 것이라 기대한다.

3.1.2 교양교육과정의 편성·운영

◆ 평가기준 및 산출근거

평가사항	사회적 요구와 대학특성을 반영하여 교양교육과정을 다양하게 편성하고 학생들의 선택권을 충분히 보장하는지를 평가
출 처	자체 자료
산 출 식	
지표구분	정성적 지표

◆ 현황

○ UNIST 교양교육의 특성

- 인문사회예술과목(AHS)의 창의성 및 글로벌화를 주제로 교양교육
- 원어민 교원을 통한 언어과목의 체계적인 교육
- 영어능력에 따른 수준별 영어 학습
- 학생 수요를 반영한 새로운 교과목 설계
- AHS 전 강좌(100%) 전임교수 강의

○ 교양교육(Liberal Arts) 교과목 운영현황

Category	Course Title
AHS (Arts, Humanities, Social Sciences)	Arts and Creativity (예술과 창의성) Literature and Creativity (문학과 창의성) What is "I" (나의 정체성) Society and Culture (사회와 문화) Globalization and Economy (세계화와 글로벌 경제) Evolution of Civilization (문명의 발전) Effective Communication (효과적 커뮤니케이션)
English	English Forward Building Writing Building Speaking & Grammar
Language	Chinese Foundation Chinese Forward

※ 2012학년도 교육과정부터 학생의 선택권 향상과 사회의 요구에 따라 AHS 교과목을 증설예정

- AHS108 Music and Creativity (음악과 창의성)
- AHS109 Korean History (한국사)
- AHS110 Sports and Health (스포츠와 건강)

◆ 총평

UNIST 교양교육의 강점은 창의와 융합에 중점을 둔 인문사회예술교과목 (AHS)의 운영에 있다. AHS 교과목 모두 전임교수가 담당하고 있으며, 일방적 강의중심 교육이 아닌 IT기반의 LMS를 통한 학생중심 쌍방향 교육으로 전환하여 운영하고 있다. 다양한 학문적 배경을 가진 교수가 공동으로 교과목을 개발하여 더욱 다양한 교과목을 개발할 여지가 있으며, 토론식 수업 위주의 창의성 강화 교육이 가능하다.

창의와 융합을 바탕으로 한 UNIST만의 교양교육의 특징을 잘 살려서, 국내 과학기술 특성화대학의 교양교육의 모델을 구축함으로써 UNIST의 교양교육을 브랜드화 할 수 있을 것이다.

3.1.3 전공교육과정의 편성·운영

◆ 평가기준 및 산출근거

평가사항	학문적·사회적 요구 및 전공특성을 반영하여 전공교육과정을 편성하고 학생들의 선택권을 충분히 보장하는지를 평가
출 처	자체 자료
산 출 식	
지표구분	정성적 지표

◆ 현황

○ 무전공 입학 및 계열기초 이수

- 학사과정 1학년은 전공구분 없이 기초과정부에 소속되어 교육과정을 이수
- 기초과학, IT과목, 경영 세 분야의 계열기초과목 이수
- 기초과정부 계열기초 교과목 현황
 - 이공계열(Engineering Field)

과정		교과목
계열기초	수학 과학	미적분학 I/미적분학 II
		미분방정식/응용선형대수/통계학 중 2과목 선택
		일반 물리 I, II
		일반 물리 실험
		일반 화학 I, II
		일반 화학 실험
		일반 생물
	IT	Engineering Programming
		Engineering Programming Lab.
		Dynamics of IT (or designated course by each school)
	경영	리더십과 팀워크
		기업가정신과 혁신

· 경영계열(Management Field)

과정	교과목	
계열기초	수학 과학	미적분학/응용선형대수
		통계학
		일반 물리
		일반 화학
		일반 생물
	IT	Business Programming
		Dynamics of IT
		Dynamics of IT Lab.
	경영	리더십과 팀워크
		기업가정신과 혁신
		경제원론

○ 체계적 기초·전공과목 이수를 위한 전공 트랙 제도

- 학사과정 2~4학년은 7개 학부 중 한 학부에 소속되어 각 학부내의 2~4개의 전공트랙(Track)을 선택적으로 이수
- 트랙제도를 통하여 세부전공별 기초과목, 선수과목 등을 체계적으로 제시
- 트랙간 융합으로 융합학문의 토대 마련

※ 학부별 트랙 현황



- 융합 트랙의 전공과목 이수로 학문 융합
 - 학사과정은 2개 이상의 트랙을 선택하여 융합전공 이수
 - 하나의 트랙은 소속 학부내에서 선택하고 다른 하나는 소속학부에 상관없이 자유롭게 선택하여 융합 전공 이수 가능
- 트랙전공, 인턴십, 전공자유선택 등 다양한 전공과목 이수를 통해 학생 스스로 전공교과 구성
- 융합트랙을 통한 [창의시스템구현] 융합프로젝트 이수
- 학부생 연구참여 및 산업체 인턴십 의무화

◆ 총평

UNIST의 전공 교육과정은 학생 희망에 따라 전공을 선택할 수 있고, 선택한 전공 또한 필요시 변경이 가능하다. 현재 총 160여개의 융합전공조합이 운영되고 있어 학생 스스로 다양한 융합학문을 선택하여 이수할 수 있다. 따라서 UNIST의 전공교육과정은 융합교육의 강점과 학생의 선택권을 보장해주고 있다.

전공교육과정의 편성 및 운영에 관한 앞으로의 과제는 더욱 다양한 융합트랙의 조합수를 가능케하는 전공과목의 시간표 배치와 분반 개설을 확보하는 것이다. 또한, 학부 4년 전 과정을 아우르는 교과목 시간표 운용 및 전공 교과목에 대한 로드맵 구성이 추후 시행과제로 남아있다.

3.1.4 실험·실습·실기 교육

◆ 평가기준 및 산출근거

평가사항	사회 및 산업체의 요구를 반영하여 현장적응성을 높이기 위한 교육과정을 편성하고 실험·실습·실기교육이 충실히 이루어지는지를 평가
출 처	자체 자료
산 출 식	
지표구분	정성적 지표

◆ 현황

- 비교과과정 운영: 리더십 프로그램
 - 사회적응력 강화를 위한 리더십프로그램 이수 의무화
 - 각종 문화프로그램/봉사/그룹활동을 통한 활동
 - 리더십 프로그램을 통한 커뮤니케이션, 리더십, 발표력, 협동정신, 봉사정신 등 사회 적응력 향상
- 인턴십 프로그램
 - 연구인턴십과 산업체인턴십을 이수 의무화
 - 산업체인턴십
 - 실무능력을 겸비한 인재양성
 - 학생지원팀 및 각 학부 주관 산업체인턴십 프로그램 운영
 - 연구인턴십
 - 연구 경험 제공을 통한 우수연구원/대학원생 확보 및 육성
 - 각 학부 주관 연구인턴십 과정 개설, 선발, 시행, 평가
 - 운영현황
 - 학점인정: 4주이상-1학점, 6주이상-2학점/ 졸업필수 3학점
 - 인턴십 기간: 학기중 또는 방학 중 시행
 - 해외 인턴십은 국제화센터를 통해 실시(항공료 등 각종 경비지원)
 - 인턴십 참가 인원: 2011년 여름방학까지 연구인턴십 실시 결과 3학년 재학생 373명 중 146명 참가하여 약 39%의 이수율을 보이고 있는 반면, 산업체인턴십은 17명 참가하여 약 5%의 이수율을 보임.
- 학부생 연구프로그램(UROP) 지원
 - 국내외 연구프로그램 과제에 등록, 학생을 선발하여 파견하고 있음
 - 국외 우수대학(Harvard, Yale, 홍콩과기대) 및 NASA 등 연구기관에 파견 ('11.11월 현재 40명 파견 또는 파견예정)

◆ 총평

현장적응성을 높이기 위한 교육과정으로 인턴십을 의무화하고 있으며, 학부생 연구프로그램을 지원하고 있다. '10학년도부터 사회적응력 강화 및 사회의 요구에 따른 인성함양을 위한 리더십프로그램을 시행하고 있다. 현재 인턴십 중 산업체인턴십이 의무화 되어 있으나, 아직 재학생 대비 참여도가 낮아, 산업체인턴십을 위한 학생홍보, 기업연계 및 지원 인력확보 등이 필요한 사항이다.

3.1.5 산업체 요구에 기반한 교육과정 제공

3.1.5.1 산업체연계 교육과정 참여학생수

◆ 평가기준 및 산출근거

평가사항	제공되는 산업체 요구에 기반한 교육과정은 적절한지를 평가
출 처	2011 대학정보공시
산 출 식	산업체연계 교육과정 참여 학생수(명)
지표구분	정량적 지표

◆ 평가결과

공시연도	2009	2010	2011	기준값	충족여부
지표값(명)	-	-	-	17	해당없음

3.1.5.2 재학생 대비 과정 참여비율

◆ 평가기준 및 산출근거

평가사항	제공되는 산업체 요구에 기반한 교육과정은 적절한지를 평가
출 처	2011 대학정보공시
산 출 식	산업체연계 교육과정 참여 학생 비율(%) = $\frac{\text{산업체연계 교육과정 참여 학생(명)}}{\text{재학생 수(명)}} \times 100$
지표구분	정량적 지표

◆ 평가결과

공시연도	2009	2010	2011	기준값	충족여부
지표값(%)	-	-	-	0.5	해당없음

◆ **평가결과 분석자료 (3.1.5.1~2)**

- 산업체인턴십 프로그램을 운영하고 있으나, 3학년부터 시행하므로 UNIST는 '09년도에 개교하여 '10년도에는 해당학생이 없음.
- '11년도부터 산업체인턴십 프로그램이 운영되고 있음.

◆ **총평**

산업체인턴십 프로그램은 3학년 이상 재학생에게 이수하도록 하고 있다. '11 대학정보공시('10학년도 실적) 상에서는 해당 학생이 없어 지표값이 없지만, 학부과정의 졸업이수 필수요건으로 설정되어 있으므로, '12년도부터는 운영 실적이 향상될 것으로 보인다. 산업체인턴십을 내실화하기 위한 각종 지원 등이 이루어져야 할 것으로 보인다.

3.1.6 국내·외 대학과의 학점교류

3.1.6.1 학점교류 학생수

◆ 평가기준 및 산출근거

평가사항	국내·외 대학과의 학점 교류 규모는 적절한지를 평가
출 처	2011 대학정보공시, 자체자료
산 출 식	학점교류 학생 수(명)
지표구분	정량적 지표

◆ 평가결과

공시연도	구분	2009	2010	2011	기준값	충족여부
지표값(명)	국외	-	-	5	14	충족
	국내	-	-	60		

3.1.6.2 재학생 대비 교류학생 비율

◆ 평가기준 및 산출근거

평가사항	국내·외 대학과의 학점 교류 규모는 적절한지를 평가
출 처	2011 대학정보공시, 자체 자료
산 출 식	학점교류학생 비율(%) = $\frac{\text{파견인원} + \text{유치인원(명)}}{\text{정원내 재학생 수(명)}} \times 100$
지표구분	정량적 지표

◆ 평가결과

공시연도	2009	2010	2011	기준값	충족여부
지표값(%)	-	-	5.6	0.2	충족

◆ 평가결과 분석자료

(‘10.3.1~’11.2.28)

구분	2009	2010	2011
파견인원+유치인원	-	-	65
정원 내 재학생 수	-	496	1,155
학점교류학생 비율	-	-	5.6

3.1.6.3 외국인 학생수

◆ 평가기준 및 산출근거

평가사항	국내·외 대학과의 학점 교류 규모는 적절한지를 평가
출 처	2011 대학정보공시
산 출 식	외국인 학생 수
지표구분	정량적 지표

◆ 평가결과

공시연도	2009	2010	2011	기준값	충족여부
지표값(명)	-	11	19	60	불충족

◆ 평가결과 분석자료

(‘11.4.1)

국가별	외국인 학생			여학 연수생	기타연수생			총계
	인문사회 계열	자연과학 계열	공학 계열		교환 학생	방문 학생	그외	
가나	1	-	1	-	-	-	-	2
몽골	2	-	6	-	-	-	-	8
베트남	1	-	2	-	-	-	-	3
키르기즈스탄	1	-	-	-	-	-	-	1
파키스탄	-	-	4	-	-	-	-	4
재뉴질랜드 동포	-	-	1	-	-	-	-	1
합계	5	-	14	-	-	-	-	19

3.1.6.4 재학생 대비 외국인 학생 비율

◆ 평가기준 및 산출근거

평가사항	국내·외 대학과의 학점 교류 규모는 적절한지를 평가
출 처	2011 대학정보공시
산 출 식	외국인학생 비율(%) = $\frac{\text{외국인학생 총수(명)}}{\text{재학생 수(명)}} \times 100$
지표구분	정량적 지표

◆ 평가결과

공시연도	2009	2010	2011	기준값	충족여부
지표값(%)	-	1.0	1.1	1.0	충족

◆ 평가결과 분석자료

(‘11.4.1)

구분	2009	2010	2011
외국인 학생 수	-	11	19
재학생 수	496	1,155	1,722
외국인 학생 비율(%)	-	1.0	1.1

◆ 총평

‘11년 대학정보공시에서 재학생 대비 외국인 학생 비율이 기준값을 초과하고 있다. 향후 재학생 정원의 20% 수준으로 향상될 수 있도록 점진적으로 외국인 학생 유치 비율을 늘리고 외국인 학생의 출신 국가도 다양화하여 세계로 열린 UNIST가 될 수 있도록 구체적인 방안이 마련되어야 한다.

3.1.7 교육과정위원회의 조직 및 운영

◆ 평가기준 및 산출근거

평가사항	교육과정 편성 및 운영을 위한 전문조직 혹은 위원회의 상시적 운영과 실질적인 개선 여부를 평가
출 처	자체 자료
산 출 식	
지표구분	정성적 지표

◆ 현황

- 학칙 제 70조에 의거 교육과정운영위원회 조직을 두고 있으며, 매년 교육과정 개편 및 운영을 위하여 상시적으로 운영되고 있음.

제70조(교육과정운영위원회) ① 대학 및 대학원의 교육과정 운영에 관한 중요한 사항을 심의하기 위하여 교육과정운영위원회를 둔다.
 ② 교육과정운영위원회는 총장이 임명하는 7인 이상의 교원으로 구성하며, 위원장은 총장이 임명한다.
 ③ 교육과정운영위원회는 교육과정 편성·개편과 운영에 관한 사항을 심의한다.
 ④ 교육과정운영위원회의 간사는 학사관리팀장이 된다.
 ⑤ 교육과정운영위원회의 운영에 관한 세부사항은 총장이 따로 정한다.

- 학부별 교육과정 운영을 위하여 학부별로 교육위원회를 구성하고 있으며, 트랙별 Coordinator 제도를 통하여 전공별 특화된 교육과정에 대한 운영에 관여하고 있음.

◆ 총평

'09년도에 개교하여 매년 교육과정운영위원회를 통해 교육과정을 개편하였다. 학부별 교육과정 운영을 위하여 학부별로 교육위원회를 구성하고 있으며, 트랙별 코디네이터 제도를 통하여 전공별 특화된 교육과정을 운영하고 있다. 향후 교육과정개편 주기를 정례화 하고, 융합전공을 안정적으로 이수할 수 있도록 맞춤형 전공로드맵을 제공할 예정이다.

3.2 교수·학습

3.2.1 강좌당 학생수

3.2.1.1 20명 미만 강좌 비율

◆ 평가기준 및 산출근거

평가사항	강좌의 특성을 고려하여 학생수가 적절한지를 평가
출 처	2011 대학정보공시
산 출 식	20명미만 개설 강좌 비율(%) = $\frac{20\text{명 미만 개설 강좌(수)}}{\text{총 개설 강좌(수)}} \times 100$
지표구분	정량적 지표

◆ 평가결과

공시연도	2009	2010	2011	기준값	충족여부
지표값(%)	16.0	23.4	26.5	25.0	충족

3.2.1.2 100명 이상 강좌 비율

◆ 평가기준 및 산출근거

평가사항	강좌의 특성을 고려하여 학생수가 적절한지를 평가
출 처	2011 대학정보공시
산 출 식	100명이상 개설 강좌 비율(%) = $\frac{100\text{명 미만 개설 강좌(수)}}{\text{총 개설 강좌(수)}} \times 100$
지표구분	정량적 지표

◆ 평가결과

공시연도	2009	2010	2011	기준값	충족여부
지표값(%)	0.6	7.3	6.7	2.5	불충족

◆ 평가결과 분석자료

(‘11.4.1)

학기	강좌 규모별 강좌수				
	20명 미만	20~50명 미만	50~100명 미만	100~200명 미만	200명 이상
1	48	152	45	9	7
2	95	132	31	20	
합계	143	284	76	29	7

◆ 총평

강좌별 인원수는 적정수준으로, 과목 특성에 따른 효율적인 수업을 운영하고 있다. 구체적으로 20명 미만 강좌 수는 적정수준을 유지하고 있으며, 적은 수의 인원으로 토론, 질문 및 심층적인 수업이 이루어질 수 있도록 운영되고 있다. 100명 이상 강좌 수는 학생 수가 적었던 '09년에 비하여 '10년과 '11년도에 늘어나는 추세를 보이나 별도의 소규모분반수업(Recitation Class) 및 실습수업(Lab Class) 등의 운영으로 대단위수업이 가지는 단점을 최소화하고 학생 중심의 토론식 수업을 활성화하고 있다.

3.2.2 교수·학습 개선을 위한 조직

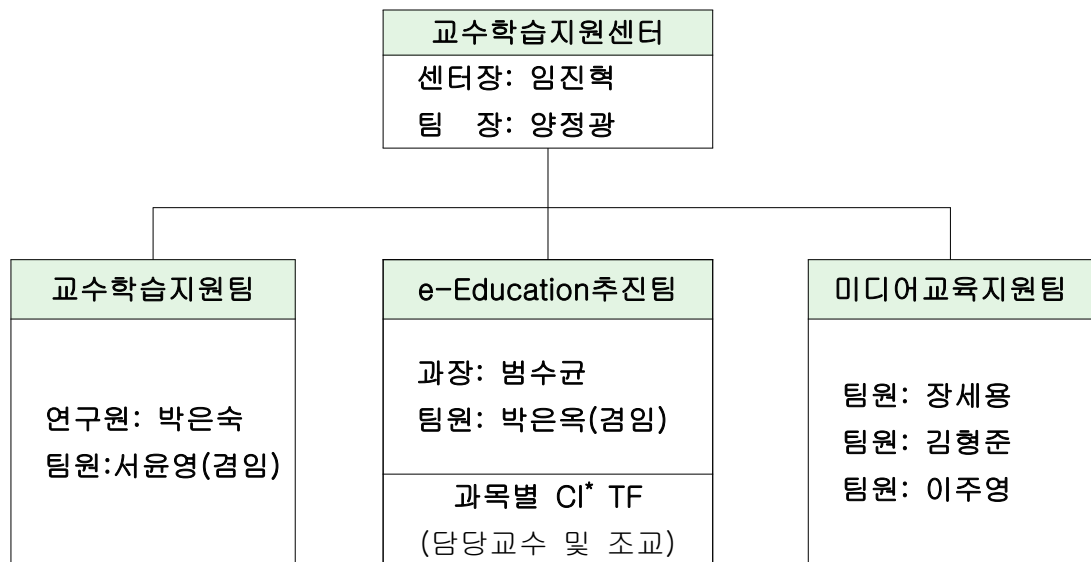
◆ 평가기준 및 산출근거

평가사항	교수학습 개선을 위한 조직, 인력을 운영하는지를 평가
출 처	자체 자료
산 출 식	
지표구분	정성적 지표

◆ 현황

○ 조직

- 교육혁신 지원조직 구축
 - e-Education 추진본부(2009. 10) 발족 및 e-Education 추진
 - 교수학습지원센터 설립(2010. 12)
- 팀구성: 교수학습지원팀, e-Education추진팀, 미디어교육지원팀
- 역할: 교수·학습 지원, 교육혁신 연구지원, 첨단 교육환경 지원
- 인원구성: 센터장(학술정보처장), 팀장 외 팀원 7명 구성



* CI: Course Improvement

◆ 총평

e-Education 추진 및 교수학습지원 사업은 개교시부터 지속적으로 진행되어 왔다. 특히 선진교육시스템 정착을 위한 e-Education은 대학교육혁신의 선도적 입지를 확보하는 동시에 교육현장 정책만족도가 매우 높은 사업이다.

미래 교육 패러다임이 반영된 조직, 인력 및 예산지원을 통해 교수학습지원 사업의 효과와 효율성을 제고시키고 있다.

UNIST의 교수학습지원센터(CTL)는 타 대학 CTL과 비교하여 역할과 업무 범위가 차별화된다. 교수학습지원 영역을 벗어나 정보 기술 및 첨단 교육환경에 대한 지원을 하고 있으며, 무엇보다도 선진교육시스템 정착을 위한 교과목 재설계 및 개선 작업을 지속적으로 추진하고 있다. 전 강의가 LMS 내에 개설 통합·운영되고 있으며, LMS 기반의 독창적 교수모델을 개발·적용하여 교육의 질적 향상과 효율성 및 생산성을 높이고 있다.

3.2.3 교수·학습 개선 노력

◆ 평가기준 및 산출근거

평가사항	다양한 교수학습 개선활동이 이루어지며, 가시적인 개선효과가 나타나는지를 평가
출 처	자체 자료
산 출 식	
지표구분	정성적 지표

◆ 현황

○ 교수학습프로그램

분야	프로그램	내용	진행	비고
신임교수 워크숍	효과적인 강의전략	수업진행방법, 최신교수법	학기 중	신임교원 필수이수
	e-Education 워크숍	e-Education의 이해	수시	
	LMS 연수	Blackboard 활용법	“	
교수법 세미나	교수법 세미나	우수강의 사례분석 등	학기 중 수시, 정기	내부교수
	교수법 특강	교수방법 전문가 초청	1회/학기	외부강사
강의진단 /개선	수업컨설팅	강의촬영과 분석을 통한 강의개선 전략제공	학기 중 수시	강의평가 결과반영
AI 간담회	테크놀로지 활용법 교수법 e-Education	기술적용 간담회 효과적인 교수법	1회/월	AI
학습법 워크숍	유니스터디 런칭 미팅	학습법 지도: 토론학습법, 영어학습법, 보고서작성법 등 학습 사례발표: 나는 이렇게 공부했다	학기별 3~4회씩	학습플래너, 학습노트 사용 교육 및 배부

○ Technology 활용 교육

분야	프로그램	내용	비고
Blackboard 고급활용	Advanced Blackboard	SafeAssign(과제 표절방지), Self & Peer Assessment, Adaptive Release, Blog & Journal, Package & Utilities, Contents Collection	
	모바일 학습	모바일 학습관리 학습용 어플 소개	
도구/기술 활용교육	멀티미디어 활용	전자교탁 사용법 동영상 링크 및 편집 OER 활용: 유튜브, TED, 기타 클리커 등 S/W, H/W 도구 활용법	
	협업도구 활용	Google Docs, OneNote Wiki SNS: Facebook, Twitter	

○ e-Education 추진

주제	내용	비고
Blackboard 교육인증 코스운영	Course 콘텐츠 개발 교육코스 운영	교육인증
교과과목 개선	e-Education을 활용한 교과과목 개선	학기별 추진
e-Education 연구	e-Education 운영 모델 구축, 운영지침서 발간	
자료공유	Teaching tip, 교육자료집 발간 교육자료 공유 커뮤니티(SNS)운영	

◆ 총평

수업컨설팅은 강의 촬영과 분석을 통한 실제 수업의 분석, 교육전문가의 평가와 조언, 수업개선 전략 제공이 이루어졌으며, 참여자의 만족도가 매우 높았다. 또한 교수간담회 및 교수법특강은 만족도 향상으로 참여자가 점진적으로 많아지고 있는 추세이다.

학습법 지원프로그램인 유니스터디를 통해 학습경험이 공유되고 있어, 자기 주도적인 학습을 지원하는 체계적인 프로그램이 지속적으로 제공된다면 더 좋은 성과를 기대할 수 있을 것이다.

3.3 학사관리

3.3.1 학사관리 규정

◆ 평가기준 및 산출근거

평가사항	학사관리에 대한 제반 규정이 잘 정비되어 있으며, 그 내용이 합리적인지를 평가
출 처	2011 대학정보공시
산 출 식	
지표구분	정성적 지표

◆ 현황

- 학사관리 관련 규정
 - 학칙 총 20개 장
 - 학사운영규정 총 5개 장 (총칙, 입학·등록 및 학부 배정 및 과정변경, 수업·시험, 학적관리, 졸업 및 조기졸업)

◆ 총평

입학, 등록, 전공, 학부배정, 수업, 시험, 성적, 학적, 졸업 등 학사업무 기준이 학칙 및 학사관리규정 내에 명확히 기재되어 있으며 그 기준에 의거하여 업무 처리가 이뤄지고 있다. 전체적으로 관련규정을 통해 학사 전반에 대한 충실한 안내가 이뤄지고 있다.

3.3.2 성적관리

3.3.2.1 교양과목 A학점 비율

◆ 평가기준 및 산출근거

평가사항	성적관리규정이 잘 정비되어 있으며, 학년, 개설강좌, 단과대, 계열별로 동일하고 엄격하게 적용되는지를 평가
출 처	2011 대학정보공시
산 출 식	교양 A학점 비율(%) = $\frac{\text{교양과목 A-, A0, A+ 취득 학생수(명)}}{\text{교양과목 성적인정 학생수(명)}} \times 100$
지표구분	정량적 지표

◆ 평가결과

공시연도	2009	2010	2011	기준값	충족여부
지표값(%)	-	54.9	53.6	※ 학칙 준수 여부 평가	

◆ 평가결과 분석자료

('10학년도)

구분	2009	2010	2011
교양 A학점 학생수	-	561	1,684
교양성적인정 학생수	-	1,021	3,142
교양 A학점 비율(%)	-	54.9	53.6

3.3.2.2 전공과목 A학점 비율

◆ 평가기준 및 산출근거

평가사항	성적관리규정이 잘 정비되어 있으며, 학년, 개설강좌, 단과대, 계열별로 동일하고 엄격하게 적용되는지를 평가
출 처	2011 대학정보공시
산 출 식	전공 A학점 비율(%) = $\frac{\text{전공과목 A-, A0, A+ 취득 학생수(명)}}{\text{전공과목 성적인정 학생수(명)}} \times 100$
지표구분	정량적 지표

◆ 평가결과

공시연도	2009	2010	2011	기준값	충족여부
지표값(%)	-	44.8	47.5	※ 학칙 준수 여부 평가	

◆ 평가결과 분석자료

('10학년도)

구분	2009	2010	2011
전공 A학점 학생수	-	1,809	4,906
전공성적인증 학생수	-	4,034	10,328
전공 A학점 비율(%)	-	44.8	47.5

◆ 총평

학칙 제47조(성적평가)에 의거, 각 과목별로 시험성적, 과제물평가, 출석상황 등을 종합하여 평가하고 있다. 각 강의의 특성에 맞게 교수의 재량 내에서 상대 및 절대평가를 적절히 사용하여 평가 중이며 학기 초 강의계획서에 평가방법에 대한 내용을 게시하여 학생과 공유하고 있다.

3.3.3 강의평가

◆ 평가기준 및 산출근거

평가사항	대부분의 개설강좌에 대해 강의평가를 실시하고 있으며, 평가내용 구성이 타당하고 그 결과를 대학운영에 반영하는지를 평가
출 처	자체 자료
산 출 식	
지표구분	정성적 지표

◆ 현황

○ 강의평가 실시현황

- 학부와 대학원 전 강좌 대상(논문연구 및 실습 일부과목을 제외)
- 평가 문항은 총 14~17개로 구성되어 있으며 5점 만점 기준임
- 평가 결과는 전 구성원에게 공개

※ “Best Teacher” 제도 운영

- 강의평가 후 점수가 높은 교원들을 선발 운영
- 교원의 사기진작 및 수업의 질 향상을 도모

◆ 총평

논문연구 및 실습 일부과목을 제외한 학부·대학원의 전 강좌에 강의평가를 실시하여, 수업 집중도를 높이고 운영되고 있는 수업에 피드백을 받을 수 있도록 하고 있다. 또한 매 학기 강의평가 점수가 높은 일정 교원에게 “Best Teacher” 상을 수여하여 수업에 대한 관심을 높임과 동시에 질적인 향상을 도모하고 있다. 더불어 강의평가 결과는 학교 내부 게시판에 전 구성원이 볼 수 있도록 공개되어 학생, 교원 및 직원이 열람할 수 있도록 하고 있다.

3.3.4 성적우수자 및 학사경고자에 대한 조치

◆ 평가기준 및 산출근거

평가사항	학사관련 상벌규정을 체계적으로 마련하고 있으며, 동기유발책 및 보상, 사후관리방안이 적절한지를 평가
출 처	자체 자료
산 출 식	
지표구분	정성적 지표

◆ 현황

구분	2009		2010	
	1학기	2학기	1학기	2학기
성적우수자(명)	151	97	251	304
학사경고자(명)	14	13	21	21
성적우수자 비율(%)	30.7	20.9	21.9	28.5
학사경고자 비율(%)	2.8	2.8	1.8	1.9
전체학생수(명)	491	464	1,144	1,066

◆ 총평

학기포상의 기준(15학점이상 이수, 평점 3.6 이상, 'F'와 'W'학점자 제외)을 마련하여 시행 하고 있으며, 대상자는 학적부에 기재하여 동기유발을 하고 있다. 학기 평점 2.0미만 학생은 학사경고로 분류하고 있으며 누적 3회 기록시 제적처리, 2회 기록시 기초학력 신장을 위한 휴학을 권고하고 있다.

3.4 교육성과

3.4.1 졸업생의 취업률

◆ 평가기준 및 산출근거

평가사항	취업률이 적절한지를 평가
출 처	2011 대학정보공시
산 출 식	$\text{취업률(\%)} = \frac{\text{건강보험 직장가입 취업자(명)}}{\text{졸업자} - (\text{진학자} + \text{입대자} + \text{취업불가능자} + \text{외국인 유학생} - \text{건강보험 직장가입 제외대상자})(\text{명})} \times 100$
지표구분	정량적 지표

◆ 평가결과

공시연도	2009	2010	2011	기준값	충족여부
지표값(%)	-	-	-	45	해당없음

◆ 평가결과 분석자료

- 현재 최고학년인 '09학번이 '13년 2월에 졸업예정임.

◆ 총평

학교 설립 후 초기 단계라 아직 졸업생이 배출되지 않았으며 최고 학년인 '09학번이 '13년 2월에 졸업예정이다. 연구중심대학의 특성을 고려할 때 졸업생의 50%이상이 대학원 과정에 진학할 것으로 예상된다.

3.4.2 교육만족도

◆ 평가기준 및 산출근거

평가사항	교육만족도가 높고 교육만족도를 상시적으로 측정하고 만족도 제고를 위한 활동이 이루어지고 있으며, 그 결과를 교육활동에 반영하고 있는지를 평가
출 처	자체 자료
산 출 식	
지표구분	정성적 지표

◆ 현황

- 전 과목 LMS(Blackboard) 내 개설·통합 운영('09~)
 - 과목별 Blackboard 설문기능을 통해 교육만족도 자율적 수시 조사, 반영
- LMS를 통한 온라인 강의평가 실시('09~)
- 강의 개선을 위하여 시니어교수와의 면담, 워크숍 참여, 강의촬영, 중간 평가 등 컨설팅 시행('11~)
 - 대상: 신청교수 및 강의평가 결과와 연동하여 추진
 - 강의평가 결과 하위 10% 해당교수는 필수로 참여
- 교과목 재설계(Course Redesign) 및 개선(Improvement) 작업에 반영

프로그램	주요내용	참가자
강의진단	시니어교수 또는 교육전문가와의 면담	15명
교수법 워크숍 참여	교수법 워크숍 참여	15명
강의촬영 및 수업컨설팅	강의촬영 후 컨설팅 제공	5명

- 학생 대상 지속적인 학습법 상담 및 학습법 세미나 개최
- 전문 AI(Assistant Instructor, 교육연구 및 지원인력) 지원
 - 기초과목 및 AHS 과목 대상 총 18명('11. 2학기 기준)
 - 강의 지원 및 강의 외 시간 활용(Recitation, Help-Desk 운영, 실험실 습 지원, Early Warning 등)을 통한 교육 만족도 제고

◆ 총평

지속적인 학습법 상담, 학습법 세미나 개최, 설문평가 및 티칭 클리닉 지원 등을 통하여 교육만족도를 높이고 있다. 그리고 전문 AI(Assistant Instructor, 교육연구 및 지원인력)를 활용한 교육 지원을 통해 교육의 질과 만족도를 크게 향상시키고 있다.

그 결과로 교수학생 티칭 클리닉 참여 교수들의 강의평가 평점이 향상되었다. 또한 지속적인 교과목 재설계 및 개선 작업을 통해 교육의 효과와 효율성을 제고하고 있다.

4. 교육시설

4.1 교육기본시설

4.1.1 교사 확보율

◆ 평가기준 및 산출근거

평가사항	학생수 대비 적절한 교육연구면적을 확보하고 있는지 평가
출 처	2011 대학정보공시
산 출 식	교사 확보율(%) = $\frac{\text{기본시설(m}^2\text{)} + \text{지원시설(m}^2\text{)} + \text{연구시설(m}^2\text{)}}{\text{기준면적(m}^2\text{)}} \times 100$
지표구분	정량적 지표

◆ 평가결과

공시연도	2009	2010	2011	기준값	충족여부
지표값(%)	109.5	422.1	269.1	100.0	충족

◆ 평가결과 분석자료

(‘11.4.1)

기준 면적(A)	보 유 면 적(m ²)					교사시설확보율(%) (B+C+D)/Ax100
	기본시설(B)	지원시설(C)	연구시설(D)	부속시설	기타시설	
45,704	49,278	55,774	17,938	5,383	39,060	269.1

◆ 총평

‘12년도의 경우, 재학생수 증가로 교사확보율의 감소요인으로 작용하나, ‘12년 2월 완공예정인 3차기숙사(지원시설)와 8월 완공예정인 동물실험실(연구시설)의 면적이 반영되어 결과적으로 교사 확보율은 증가될 것으로 예상된다.

대학설립·운영규정의 기준을 만족시키는 수준을 넘어 연구중심 대학의 교육환경, 시설환경 구축을 위해 중장기 시설확충 계획을 명확히 수립하고, 목표수준을 달성하기 위한 시설사업을 지속적으로 시행하여야 한다.

4.1.2 강의실 확보율 (재학생 1인당 강의실 면적)

◆ 평가기준 및 산출근거

평가사항	재학생 1인당 적정 강의실 면적을 확보하고 환경을 쾌적하게 유지하고 있는지를 평가
출 처	자체 자료
산 출 식	강의실 확보율(%)= $\frac{\text{강의실 총면적(m}^2\text{)}}{\text{재학생수(명)}} \times 100$
지표구분	정량적 지표

◆ 평가결과

기준년도	2009	2010	2011	기준값	충족여부
지표값(%)	11.2	5.4	3.6	1.2	충족

◆ 평가결과 분석자료

(‘11.4.1)

년도	2009	2010	2011
강의실 면적	5,159.5 m ²	5,159.5 m ²	5,159.5 m ²
멀티미디어실 면적	381.0 m ²	1,111.3 m ²	1,111.3 m ²
면적 합계	5,540.5 m ²	6,270.8 m ²	6,270.8 m ²
재학생수	496명	1,155명	1,722명

◆ 총평

학생 1인당 강의실 면적 (멀티미디어실 포함)은 상당히 양호한 것으로 분석되며, 중장기 강의계획에 따라 추가적으로 요구되는 강의시설이 있을 경우, 2단계 BTL 사업 내에 확보할 수 있도록 노력이 필요하다.

(현재 대학원 전용 강의실로 일반강의실 5실, 화상강의실 5실 계획)

4.1.3 실험실습실 확보율 (재학생 1인당 실험실습실 면적)

◆ 평가기준 및 산출근거

평가사항	실험실습실과 재학생 1인당 실험실습실 면적을 적정하게 확보하고 쾌적성을 유지하고 있으며 안전조치에 대한 방안을 구체적이고 체계적으로 마련하고 있는지를 평가
출 처	자체 자료
산 출 식	실험실습실 확보율(%) = $\frac{\text{실험실습실 총 면적(m}^2\text{)}}{\text{재학생 수(명)}} \times 100$
지표구분	정량적 지표

◆ 평가결과

기준년도	2009	2010	2011	기준값	충족여부
지표값(%)	40.7	17.5	11.7	2.5	충족

◆ 평가결과 분석자료

○ 건물별 실험실습실 면적 (‘11.4.1)

건물별	실험실습실 (㎡)	실험실 (㎡) (공동실험실 포함)	공동연구실 (㎡) (인문계열)
자연과학관	987.5	4,208.4	
제1공학관		8,416.8	
제2공학관		6,312.6	
테크노경영관			266.5
소 계	987.5	18,937.8	266.5
총 면적		20,191.8	

○ 연도별 재학생수 (‘11.4.1)

년도	2009	2010	2011
재학생수(명)	496	1,155	1,722

◆ 총평

실험실습실의 면적은 기준값의 5배 정도 확보되어 있으며 재학생수가 증가함에 따라 점차 낮아질 것으로 예상된다.

실험실습실 공간이 교수 개인 실험실로 활용되고 있어, 학생들의 교육에 확보면적의 상당부분을 활용하지 못하고 있는 상태이다. 현재 연구중심대학의 기본시설(연구실험실)이 반영되지 못하여 연구시설의 확충이 시급한 상황이다.

4.1.4 실험실습 기자재 구비 정도 (실험실습 기자재 구입비)

◆ 평가기준 및 산출근거

평가사항	최근 3년간 실험실습관련 학과의 재학생 1인당 기자재 구입비를 적절히 지출하고 적정 기자재를 구비하고 있는지를 평가
출 처	자체 자료
산 출 식	
지표구분	정량적 지표

◆ 평가결과

기준년도	2009	2010	기준값	충족여부
지표값(천원)	89,643	15,860	150	충족

◆ 평가결과 분석자료

(결산자료)

구분	2009년	2010년
실험실습기자재 구입비(천원)	44,463,014	18,318,620
재학생 수(명)	496	1,155

◆ 총평

개교년도('09)부터 교육 및 연구용 기자재의 구입을 중점적으로 진행하였으며, '09년에는 재학생이 500명 수준으로 상대적으로 매우 높은 지표값이 나타나는 상태이다.

학생 수가 증가하고, 필수 기자재의 구매가 완료되어감에 따라 완성년도 이후에는 안정된 추이로 지표값이 나타날 것으로 예상된다. 또한 세계적인 연구 중심대학으로의 도약을 위한 기준값을 수립하고 그에 맞는 수준으로 적절한 기자재 구입비를 지출하고 기자재를 구비하는 노력이 필요하다.

4.2 교육지원 시설

4.2.1 기숙사 확보 현황

4.2.1.1 기숙사 수용인원

◆ 평가기준 및 산출근거

평가사항	기숙사 수용인원이 적절한지를 평가
출 처	2011 대학정보공시
산 출 식	수용인원 수
지표구분	정량적 지표

◆ 평가결과

공시연도	2009	2010	2011	기준값	충족여부
지표값(명)	532	1,352	2,024	750	충족

4.2.1.2 재학생 대비 수용인원 비율 (기숙사 수용률)

◆ 평가기준 및 산출근거

평가사항	재학생 대비 기숙사 수용인원이 적절한지를 평가
출 처	2011 대학정보공시
산 출 식	기숙사수용률(%)= $\frac{\text{수용인원(명)}}{\text{재학생수(명)}} \times 100$
지표구분	정량적 지표

◆ 평가결과

공시연도	2009	2010	2011	기준값	충족여부
지표값(%)	100.9	106.5	104.7	10.0	충족

◆ 평가결과 분석자료 (4.2.1.1~2)

(‘11.4.1)

수용인원(명)	재학생수(명)	기숙사수용률(%)	1인실기숙사비(천원)	2인실기숙사비(천원)	3인실기숙사비(천원)	4인실이상기숙사비(천원)
2,024	1,934	104.7	244.0	146.0	0.0	0.0

◆ 총평

기숙사 수용 가능인원은 2,024명으로 전체 재학생 1,934명을 수용하기에 충분한 규모이며, 이는 UNIST가 연구중심 대학으로의 성장을 위한 우수 학생 유치의 핵심과제인 정주여건 개선노력에 매진하고 있다는 것을 말한다. 또한 차후 3차 기숙사 완공으로 1,000여명을 추가로 수용할 수 있게 되어 편제완성 이후 전 학생의 기숙사 수용이 가능할 것이고, 이는 ‘창의적 과학기술 글로벌 리더 양성의 산실 구축’이라는 학생기숙사의 장기 목표에 더 한층 다가서는 것이다.

UNIST 학생기숙사는 쾌적하고 편리한 아파트형 주거시설을 갖추고 있으면서도 합리적인 사용료를 책정하고 있다. 이는 재학생 중 근거리 거주자, 기혼자 등의 개인적인 사유를 제외한 거의 모든 학생들의 기숙사 사용신청이라는 결과로 나타나고 있으며, 신청학생 전체를 수용할 수 있는 규모를 자랑하고 있다.

4.2.2 학생 복지시설

◆ 평가기준 및 산출근거

평가사항	다양한 학생복지시설과 편의시설을 확보하고 체계적으로 관리 운영되고 있는지를 평가
출 처	자체자료
산 출 식	
지표구분	정성적 지표

◆ 현황

○ 학생복지 및 편의시설 현황

구분	시설
식당	기숙사 식당, 학생식당, 교직원식당, 분식점, 치킨호프집
체육시설	UNIST 스포츠센터
편의시설	편의점, 문구점, 서점, 우편수발실, 커피전문점
복지시설	여학생휴게실, 음악감상실
기숙사시설	기숙사휴게실, 독서실, 택배보관소, 당구장

◆ 총평

현재 대부분의 복지·편의시설이 입점해 있으나, 학생 수가 늘어남에 따라 학생복지시설과 편의시설은 확대되어야 하고 학교의 지속적인 지원이 필요하다. 다양한 외부식당의 입주도 필요하며, 국내 우수대학 및 해외대학의 학생 복지 분야를 벤치마킹하여 도입할 필요가 있다.

4.2.3 장애학생 지원

◆ 평가기준 및 산출근거

평가사항	학업에 지장을 받지 않도록 장애학생을 위한 관련 교육시설과 편의시설을 갖추고 있는지를 평가
출 처	자체자료
산 출 식	
지표구분	정성적 지표

◆ 현황

○ 내부시설물

- 매개시설 중 보도의 전 구간이 점토 블록으로 포장되어 있고 각 건물별로 단차를 없애고 별도의 경사로를 두어 이동의 편의성을 갖추고 있음.
- 진입하는 접근로가 단차가 있는 경우는 경사로가 설치되어 있어 휠체어 등의 출입이 용이하며, 교육시설 주출입구의 유효공간을 기준이상 확보하고 있어 장애학생의 출입 상태는 양호한 수준임.

○ 각 건물

- 대부분 지면과 높이차가 없는 구조로 건축되어, 별도 경사로가 구성되지는 않음.
- 경사로의 위치안내 및 유도표시가 아직 별도로 안내되지는 않았으나, 대부분 건물 주 출입구와 인접하여 편의성이 높음.

○ 위생시설

- 교내 전 건물 내에 장애인 전용 화장실이 구성되어 있으나 장애인 화장실의 조작기기 및 위치안내표시 등 미비하여 개선할 예정임.

○ 복지시설

- 도서관 및 강당 등은 장애학생의 좌석이 별도 마련되어 있으며, 출입구와 접근성이 좋음.
- 기숙사의 경우 기숙사 302동 2층에 장애인전용 침실이 1% 이상 확보되어 장애 학생 입학시 불편함이 없이 학습할 수 있음.

◆ 총평

UNIST는 개교 3년차로 최신 교육시설이 설계되어 있으며 학교 내 교육시설은 전반적으로 장애학생의 이용에 불편함이 없도록 편의시설이 잘 갖추어져 있다. 장애 학생 입학시 학교 생활에 불편함이 없을 것으로 판단되나 몇몇 장애시설 안내 및 표시 부분은 향후 개선할 계획이며, 우선적으로 장애학생이 재학한다는 가정하에 생활에 불편함이 없도록 지속적으로 교육환경을 개선할 계획이다.

4.3 도서관

4.3.1 대학도서관 지표값

◆ 평가기준 및 산출근거

평가사항	학생과 교수들의 교육과 연구를 지원하기 위하여 도서관을 효율적으로 운영하고 있으며, 각종 학술정보자료를 적정하게 구비하고 있는지를 평가
출 처	Rinfo 점수(도서관정보정책위원회 제공)
산 출 식	총점(100) 도서관자료구입비/대학총예산(30), 재학생1인당연간자료구입비(20), 최근 3년간 자료구입비 증가율(20), 재학생 1,000명당 도서관직원수(30)
지표구분	정량적 지표

◆ 평가결과

기준년도	2011	기준값	충족여부
지표값(Rinfo값)	55.63	49.11	충족

◆ 평가결과 분석자료

구분	대학총예산대비 자료구입비(%)	재학생 1인당 연간자료구입비(천원)	'08-'10자료구입비 증가율 추이(%)	재학생 1000명당 도서관 직원 수(명)
UNIST	2.26	1,575.25	3.71	3.15
평균	0.93	126.23	-1.76	2.05

◆ 총평

신생 대학 도서관으로서 연구 및 학습활동에 필요한 기본 장서 구축을 위하여 도서구입예산의 지속적인 지원이 요구된다. '16년 학생 충원 완료 시까지 학생 1인당 장서 50권 이상 확보 계획이다.

5. 대학재정 및 경영

5.1 재정 확보

5.1.1 재정 운영 계획 수립

◆ 평가기준 및 산출근거

평가사항	재정확보와 운영을 위한 재정운영계획을 구체적으로 수립하고 실천가능성이 높은지를 평가
출 처	자체자료
산 출 식	
지표구분	정성적 지표

◆ 현황

○ 목표

- 교원과 학생에게 원활한 교육행정 서비스 제공을 통해 대학 역량 강화
- 안정성과 수익성 극대화를 통한 재정 건전화

○ 추진 방법

- 재정운영계획의 수립 : 정부출연금, 지자체출연금, 등록금, 기타수익사업 등을 감안하여 연초의 총괄계획과 연중의 운영계획으로 수립
- 재정계획 운영계획의 구분
 - 총괄계획 : 연간 세입예상금액과 세출예상액을 월별로 분석하여 추진
 - 운영계획 : 정기예금만기 등의 특정 사안 발생 시 추진

◆ 총평

세입 중의 등록금 비중이 낮다. 안정적인 자원 확보가 개교 이후 지속적으로 이뤄지고 있으며, 이에 대한 지속적인 유지 노력이 요구되고 있다. 대학 전체의 예산 집행 계획에 기반한 총괄계획 및 운영계획은 대학 재정 상황에 적합하게 운영이 되고 있다. 하지만, 재정 건전성 강화를 위해서 중장기재정계획 수립을 통해 수입 다변화 노력의 병행이 필요하다고 보여진다.

5.1.2 세입 중 등록금 비율 (등록금 의존율)

◆ 평가기준 및 산출근거

평가사항	세입 중 등록금 비율이 적절한지를 평가
출 처	2011 대학정보공시
산 출 식	등록금의존율(%) = $\frac{\text{등록금 수입(천원)}}{\text{교비수입(천원)}} \times 100$
지표구분	정량적 지표

◆ 평가결과

공시연도	2009	2010	2011	기준값	충족여부
지표값(%)	-	3.1	7.7	72.0	충족

◆ 평가결과 분석자료(교비회계 자금계산서 결산)

(‘10 회계연도)

계정과목	금액(천원)	비율(%)
운영수입	73,319,066	68.1
- 등록금수입	8,316,446	7.7
- 기부금	3,003,172	2.8
- 국고보조금	58,437,600	54.3
- 산학협력단및학교기업전입금	280,144	0.3
- 교육부대수입	868,308	0.8
- 교육외수입	2,413,396	2.2
자산및부채수입	841,582	0.8
미사용전기이월자금	33,502,783	31.1
자금수입합계	107,663,431	100.0

◆ 총평

대학의 등록금 의존율은 7.7%로, 재학생 1만명 이상 서울지역 사립대 21곳의 교비회계 수입 중 등록금 비율이 평균 58%인 것을 감안한다면 아주 양호하다. 또한, 쿼터제 시행시 등록금 추가 절감이 가능하여 지표가 개선될 것이다. 대학에서는 등록금 의존율의 지속적인 개선을 위하여 중장기 재무 계획에 기반한 재정의 안정화에 항시 노력하여야 할 것이다.

5.1.3 세입 중 기부금 비율

◆ 평가기준 및 산출근거

평가사항	세입중 기부금 비율이 적절한지를 평가
출 처	2011 대학정보공시
산 출 식	기부금비율(%)= $\frac{\text{기부금 총액(천원)}}{\text{세입총액(천원)}} \times 100$
지표구분	정량적 지표

◆ 평가결과

공시연도	2009	2010	2011	기준값	충족여부
지표값(%)	23.0	2.8	2.8	2.0	충족

◆ 평가결과 분석자료(교비회계 자금계산서 결산)

(‘10 회계연도)

계정과목	금액(천원)	비율(%)
운영수입	73,319,066	68.1
- 등록금수입	8,316,446	7.7
- 기부금	3,003,172	2.8
- 국고보조금	58,437,600	54.3
- 산학협력단및학교기업전입금	280,144	0.3
- 교육부대수입	868,308	0.8
- 교육외수입	2,413,396	2.2
자산및부채수입	841,582	0.8
미사용전기이월자금	33,502,783	31.1
자금수입합계	107,663,431	100.0

◆ 총평

대학의 자율성과 독립성을 확보하고 법인대학으로서의 목표를 차질 없이 수행해 나가기 위해서는 정부재원의 의존도를 줄이는 대신 자체수익과 기부금 확보가 무엇보다 중요하다. 하지만 개교 초기이고 졸업생 기부금이 없는 점 등을 감안하여 단기적으로는 전국 상위 20위권 수준을 목표로 설정하여 개선해 나갈 필요가 있다.

5.2 재정 편성 및 집행

5.2.1 예산편성 절차

◆ 평가기준 및 산출근거

평가사항	예산 편성이 기본운영계획과 실무부서의 요구를 반영하여 합리적으로 편성되고 예산확보 및 집행에 대한 연관성에 대해 평가
출 처	자체자료
산 출 식	
지표구분	정성적 지표

◆ 현황

- 예산 편성 원칙
 - 본부와 단위부서의 정책(중장기 발전계획)이 체계적으로 반영될 수 있도록 사업을 중심으로 예산 편성·배정·평가
 - 재정성과를 극대화하기 위해 사업별 예산 제도를 도입
 - 기존의 비목별 예산 제도는 사업 본래의 성과 달성보다는 예산 집행의 통제에 치중함으로써 성과지향적 예산 운영 곤란
 - 사업별 예산 제도를 도입, 전략적 자원배분 및 성과관리체계를 강화
 - 예산 편성이 학교의 목표와 실무부서의 요구를 적절히 반영하여 합리적 편성
- 예산 편성 절차
 - 중장기 발전계획 수립
 - 각 부서의 요구를 최대한 반영
 - 중장기 발전계획을 토대로 4년 단위로 경영성과목표를 설정
 - 매 사업연도 개시 전에 성과목표를 반영한 대학운영계획 수립·공포
 - 대학운영계획을 기초로 예산 편성 지침을 수립
 - 예산 편성
 - 부서별 사업계획과 중장기 발전계획, 경영성과 목표 등과의 연계성 검토 및 부서와의 충분한 협의 하에 예산 편성
 - 사업 타당성이 인정되면 적극적으로 반영
 - 집행 후 성과에 대한 피드백을 통해 차년도 예산 편성에 반영



◆ 총평

지속적으로 사업별 예산 제도를 시행할 예정이며, 특히 성과 평가에 대한 모델을 검토하여 사업 우선 순위 선정 등에 대해 공정한 준거가 수립될 수 있도록 노력해야 한다. 다만, 개교 초기라 사업에 대한 시행착오가 발생할 수 있으며, 이에 대한 유연성 있는 고려도 검토하도록 노력해야 한다.

5.2.2 교육비 환원율

◆ 평가기준 및 산출근거

평가사항	등록금 중 직접교육비 비율이 적절한지를 평가
출 처	2011 대학정보공시
산 출 식	교육비 환원율(%) = $\frac{\text{직접교육비(천원)}}{\text{등록금(천원)}} \times 100$
지표구분	정량적 지표

◆ 평가결과

공시연도	2009	2010	2011	기준값	충족여부
지표값(%)	-	724.3	617.7	100.0	충족

◆ 평가결과 분석자료

(‘10 회계연도, 단위 : 천원)

교비회계(A)	산학협력단회계(B)	총교육비(C=A+B)	등록금
34,110,711	16,954,134	51,064,845	8,266,710

※ ‘8의2-나-2. 학생 1인당 교육비 산정근거’의 교육비 근거임

◆ 총평

UNIST는 연구중심대학의 취지에 걸맞게 등록금 대비 직접교육비의 비율이 617.7%로서 교육비 환원율이 상당히 높다. 학생 1인당 등록금보다 6배 가량 많은 교육비를 투자함으로써 우수한 인력을 배출하기 위한 노력을 경주하고 있다고 볼 수 있다. 향후에도 현재와 같은 높은 수준의 교육비 환원율을 유지함으로써 대학 경쟁력 제고를 위해서 지속적으로 노력할 필요가 있다.

5.2.3 장학금 비율

◆ 평가기준 및 산출근거

평가사항	등록금 중 장학금 구성 비율이 적절한지를 평가
출 처	2011 대학정보공시
산 출 식	장학금 비율(%) = $\frac{\text{장학금(천원)}}{\text{등록금(천원)}} \times 100$
지표구분	정량적 지표

◆ 평가결과

공시연도	2009	2010	2011	기준값	충족여부
지표값(%)	-	84.5	64.5	10.0	충족

◆ 평가결과 분석자료

(‘10회계연도, 단위 : 천원)

구분	등록금 수입(A)	교외장학금 사설및기타	교내장학금				장학금 합계(B)	장학금 비율 (B/A)
			소계	학비감면	내부장학금	근로장학금		
학부	7,357,569	238,140	4,337,454	3,187,560	1,019,223	130,671	4,575,594	62.2
대학원	909,140		758,967		758,967		758,967	83.5
계	8,266,709	238,140	5,096,421	3,187,560	1,778,190	130,671	5,334,561	64.5

◆ 총평

장학금 비율은 ‘10년 재학생수 증가 및 ‘09년 입학생 생활비 지원 중단에 따라 감소하였으나 여전히 국내 최상위권 수준이다. 장학금 비율이 높은 점은 개교 초기 전국의 우수학생을 유치하여 UNIST가 단기간에 최상위권 대학으로 발전하는데 중요한 영향을 주었다. 현재, 우수학생 지원위주로 이뤄지고 있는 장학금 정책은 국가장학금 정책을 반영하여 저소득층 지원을 확충하는 것으로 개선할 필요가 있다. 장학금 비율은 우수학생 유치 전략을 위한 매우 중요한 지표로 앞으로도 장학금 지원이 유지될 수 있도록 안정적인 재원 확보가 선결과제이며, 교외장학금(외부 재단) 확충 등 지속적인 노력이 병행되어야 한다.

6. 사회봉사

6.1 사회봉사

6.1.1 사회봉사 정책

◆ 평가기준 및 산출근거

평가사항	대학특성과 지역사회의 요구를 반영한 사회봉사 정책과 계획을 수립하고 내용이 구체적인지를 평가
출 처	자체자료
산 출 식	
지표구분	정성적 지표

◆ 현황

- 사회봉사 정책
 - 졸업시 까지 매학기 15시간의 사회봉사활동 의무화
 - 사회봉사활동 이행시 장학금 혜택 부여
 - 리더십&팀웍프로그램의 이수 점수 환산
 - 사회봉사 유형
 - 지역봉사활동기관을 활용한 사회봉사
 - 정부기관 및 지자체, 장학재단 등을 통해 지식봉사
 - 헌혈(1회 - 4시간 인정)
- ※ 재학생 사회봉사 참여 실적

연도	사회봉사 참여 학생 수	총 재학생 수	참여 비율
2009	441명	466명	94.6%
2010	991명	1,069명	92.7%
2011	1,639명	1,686명	97.2%

◆ 총평

개교 초부터 모든 학생들이 사회봉사활동에 참여할 수 있도록 제도적 장치를 마련한 결과 다수 학생들이 사회봉사를 통해 타인을 배려하고 어려운 이웃을 돕는 인성과 리더십을 겸한 인재로 거듭나고 있다. 반면 목표의식과 자발적인 참여 의식이 부족하여 향후 사회봉사 교과목화 및 사회봉사 이론교육을 강화하여 자발적인 참여를 유도할 수 있는 방안이 요구된다.

6.1.2 사회봉사 활동 지원

◆ 평가기준 및 산출근거

평가사항	사회봉사를 위한 안정적인 체제, 재정확보와 지원이 이루어지며, 지속적으로 다양한 사회봉사 활동과 참여가 이루어지고 있는지를 평가
출 처	자체자료
산 출 식	
지표구분	정성적 지표

◆ 현황

○ 사회봉사 활동 지원

지원 방향	내용
행정지원	·봉사활동 소개 및 기관 연계, 지식교육봉사·멘토링 운영
재정지원	·다문화멘토링, 울주군 멘토링 등 대응투자 ·지식봉사멘토링, 과학나눔봉사 지원금 지급
학생활동지원	·사회봉사 동아리(3개) 지원금 지급 ·대학생봉사단 활동 지원

○ 지역사회 연계

- 울주군 지역 사회복지기관과 봉사활동 소개 및 지원
- 울산광역시자원봉사센터 대학생봉사단 활동 참여

○ 지식봉사멘토링 사업 참여

- 교육과학기술부, 한국장학재단, 한국과학창의재단, 울주군, 언론사 지식교육 봉사·멘토링 사업에 참여

◆ 총평

사회봉사활동 의무화에 따라 학생들은 지식봉사, 노력봉사 등 다양한 분야에서 활동을 전개하고 있다. 특히 과학기술대학의 특성을 바탕으로 지식전달을 위한 지식봉사 멘토링 사업에 주력하여 지자체로부터 큰 호응을 얻고 있다. 향후에는 사회봉사활동의 양적 확대보다는 질적 향상에 주력하여 맞춤형 봉사활동, 타대학 연계 봉사활동, 해외봉사활동 지원 등 다양한 사회봉사 활동을 전개할 수 있는 방안이 필요하다.

V. 자체평가 종합

1. 영역별 평가 결과
2. 영역별 총평
3. 행정기반 강화

1. 영역별 평가 결과

영역	부문	평가 준거	구분	지표값	기준값	충족여부		
1 비전 및 중장기 발전계획	1.1 비전 및 목표	1.1.1 비전 및 목표	정성					
	1.2 중장기 발전계획 및 특성화 전략	1.2.1 중장기발전계획 및 특성화 계획의 수립	정성					
		1.2.2 중장기발전계획 및 특성화 계획의 평가	정성					
2 대학 구성원	2.1 교수	2.1.1 전임교원 확보율	정량	86.5%	61.0%	○		
		2.1.2 교원 임용의 절차와 방법	정성					
		2.1.3 비전임교원의 활용 (비전임교원 강의담당비율)	정량	8.7%	50.0%	○		
		2.1.4 교수업적평가제도의 운영	정성					
		2.1.5 교원의 교육 및 연구활동의 지원	정성					
		2.1.6 시간강사의 처우 및 복지	시간강사 강의료	정량	50천원	40천원	○	
		2.1.7 교수의 연구실적 및 연구비 ※ 7개중 4개 이상 우위시 “충족”	1) 국내논문실적 2) 국제논문실적 3) 등재지 논문실적 4) SCI급 논문실적 5) 저역서 실적 6) 교내 연구비 수혜실적 7) 교외 연구비 수혜실적	정량	0.1건 0.6건 0.1건 0.6건 0.0건 12,736천원 149,099천원	0.5건 0.1건 0.35건 0.05건 0.07건 1,000천원 10,000천원	○	
		2.1.8 지식 및 기술의 사회와 산업에 대한 기여도 ※ 6개중 3개 이상 우위시 “충족”	1) 기술이전 건수 2) 기술이전 수입료 3) 국내특허 출원 4) 국내특허 등록 5) 국외특허 출원 6) 국외특허 등록	정량	1건 28,000천원 49건 0건 12건 0건	4건 10,000천원 10건 5건 1건 1건	○	
		2.2 직원	2.2.1 직원 규모 ※ 2개중 1개 이상 우위시 “충족”	1) 직원 인원 2) 직원 1인당 학생수	정량	159명 10.8명	59명 60명	○
			2.2.2 직원 인사제도의 운영		정성			
2.2.3 직원의 전문성 개발 및 복지			정성					

영역	부문	평가 준거	구분	지표값	기준값	충족여부	
	2.3 학생	2.3.1 학생 선발 절차 및 방법	정성				
		2.3.2 정원내 신입생 충원율	정량	99.6%	95.0%	○	
		2.3.3 정원내 재학생 충원율	정량	86.1%	70.0%	○	
		2.3.4 학생상담체제 구축 및 운영	정성				
3 교육	3.1 교육과정	3.1.1 교육과정과 교육목표	정성				
		3.1.2 교양교육과정의 편성·운영	정성				
		3.1.3 전공교육과정의 편성·운영	정성				
		3.1.4 실험·실습·실기 교육	정성				
		3.1.5 산업체 요구에 기반한 교육과정 제공 ※ 2개중 1개 이상 우위시 “충족”	1) 교육과정 참여학생수 2) 과정 참여 비율	정량	0명 0%	17명 0.5%	해당없음
		3.1.6 국내·외 대학과의 학점교류 ※ 4개중 1개 이상 우위시 “충족”	1) 학점교류학생수 2) 교류학생 비율 3) 외국인 학생수 4) 외국인 학생 비율	정량	65명 5.6% 19명 1.1%	14명 0.2% 60명 1.0%	○
		3.1.7 교육과정위원회의 조직 및 운영	정성				
	3.2 교수·학습	3.2.1 강좌당 학생수	1) 20명 미만 강좌 비율 2) 100명 이상 강좌 비율	정량	26.5% 6.7%	25.0% 2.5%	X
		3.2.2 교수·학습 개선을 위한 조직	정성				
		3.2.3 교수·학습 개선 노력	정성				
	3.3 학사관리	3.3.1 학사관리 규정	정성				
		3.3.2 성적관리 ※ 성적관리 규정 등 고려 충족여부 판단	1) 교양과목 A학점 비율 2) 전공과목 A학점 비율	정량	53.6% 47.5%	학칙준수 여부평가	준수
		3.3.3 강의평가	정성				
3.3.4 성적우수자 및 학사경고자에 대한 조치		정성					

영역	부문	평가 준거		구분	지표값	기준값	충족 여부
4 교육시설	3.4 교육성과	3.4.1 졸업생의 취업률		정량	-	45.0%	해당없음
		3.4.2 교육만족도		정성			
	4.1 교육기본 시설	4.1.1 교사 확보율		정량	269.1%	100.0%	○
		4.1.2 강의실 확보율		정량	3.6m²	1.2m ²	○
		4.1.3 실험실습실 확보율		정량	11.7m²	2.5m ²	○
		4.1.4 실험실습 기자재 구비 정도 (실험실습 기자재 구입비)		정량	15,860천원	150천원	○
	4.2 교육지원 시설	4.2.1 기숙사 확보 현황 ※ 2개중 1개 이상 우위시 “충족”	1) 기숙사 수용인원 2) 재학생 대비 수용비율	정량	2,024명 104.7%	750명 10.0%	○
		4.2.2 학생 복지시설		정성			
		4.2.3 장애학생 지원		정성			
	4.3 도서관	4.3.1 대학도서관 평가지수		정량	55.63	49.11	○
5 대학 재정 및 경영	5.1 재정확보	5.1.1 재정 운영 계획 수립		정성			
		5.1.2 세입 중 등록금 비율		정량	7.7%	72.0%	○
		5.1.3 세입 중 기부금 비율		정량	2.8%	2.0%	○
	5.2 재정 편성 및 집행	5.2.1 예산편성 절차		정성			
		5.2.2 교육비 환원을		정량	617.7%	100.0%	○
		5.2.3 장학금 비율		정량	64.5%	10.0%	○
6 사회봉사	6.1 사회봉사	6.1.1 사회봉사 정책		정성			
		6.1.2 사회봉사 활동 지원		정성			

2. 영역별 총평

1] 비전 및 중장기 발전계획

□ 개요

비전 및 중장기 발전계획은 다양한 학문과 구성원들로 이뤄진 대학의 구심점이라고 볼 수 있다.

기존 1기 중장기발전 계획을 보완하고, 나아가 학교의 경쟁력을 극대화하고자 2030년까지의 비전과 발전계획을 담은 중장기발전계획인 UNIST VISION 2030을 수립하였다. UNIST VISION 2030은 학교의 설립 및 교육목적에 근거하여 대학발전의 비전을 설정하고 합리적이고 구체적인 실행방안을 도출함으로써 세계적인 연구중심대학으로의 발전 기반을 마련하는 데 그 목적이 있다.

□ 강점

UNIST의 비전과 목표는 대학의 목적과 시대적 요구, 그리고 설립 당시의 지역적 희망 등을 잘 반영하고 있고, 목표가 분명하게 설정되어 있으며 목표 달성을 위한 전략과 중점 연구분야까지 설립 취지에 맞게 설정되어 있어, 구성원들과 사회에 일관된 메시지를 전달하고 있다. 중점 연구분야를 설정하여 선택과 집중을 통해 목표를 달성하겠다는 전략을 충실히 실행한다면 우리 대학의 설립목적은 충분히 달성될 수 있을 것으로 평가된다.

UNIST Vision 2030은 2010년 12월 ‘중장기 발전 계획 수립 TFT’를 구성, 2011년 10월 비전선포식을 통해 대내외에 이를 천명하기까지 학교 구성원들의 의견을 광범위하게 수렴하는 과정을 거쳐 완성되어 각 구성원들의 인지도가 높은 것으로 평가된다. 또한, 중점 추진과제와 각 세부추진과제의 추진 일정과 소요예산 등 세부적 내용을 포함하여 구체적 실행방안을 제시하고 있다.

□ 개선점

중장기 발전계획의 완성도를 높이기 위한 수단으로, 다양한 채널을 통해 대내외 구성원들의 참여와 의견수렴 과정을 거치는 방안을 신중히 검토해야 할 것이다. 학내구성원 뿐만 아니라 외부 전문가, 학부모 의견 등이 중장기 발전계획 수립 및 개선 과정에서 반영될 수 있는 학교측의 노력이 필요한 것으로 보인다.

② 대학 구성원

□ 개요

대학 구성원 평가 영역은 교원, 직원 및 학생관련 지표로 구성되어 있다. 첫째, 교원 관련 지표는 전임교원의 충원 및 평가, 연구실적 및 연구비를 주요 지표로 관리하여 교육 및 연구활동 촉진, 사회와 산업에 대한 기여도를 평가하여 교원역량의 최적화를 추구한다. 둘째, 직원 관련 지표는 과학기술 특성화 연구중심대학을 뒷받침하기 위한 인적 인프라 확충과 합리적 인사제도 운영, 전문성 개발과 복지시스템 강화를 평가하여 직원의 직무 충실도 및 능력을 지속적으로 향상시키는데 초점을 두고 있다. 셋째, 교육의 수요자인 학생 관련 지표는 학생 선발, 충원을, 학생상담체제 및 사회봉사 지원 체계를 평가하여 우수 학생의 선발과 학생의 전인적 성장을 위한 대학의 지원 체계를 강화하고자 한다.

□ 강점

첫째, 교원 부문의 평가결과, 전임교원 확보율(재학생기준)이 상위 10%수준에 달하고, 교원의 임용절차가 다면적으로 진행되어 질적으로 우수한 교원을 초빙할 수 있는 시스템이 구축되어 있다. 전임교원의 교육현장 투입이 매우 높게 나타나고 있으며, 교수업적평가가 학부의 자율성과 책무성에 입각하여 질적인 면과 융합능력 고양을 동시에 강조하는 합리적 인센티브 제도를 구축하고 있다. 또한 교원의 교육 및 연구역량 강화를 위하여 다양한 사업(교내연구비지원, 조교 및 AI 운영 등)을 시행하고 있으며, 연구실적도 SCI급 논문실적(0.6건)과 교외연구비 수혜실적(149,099천원)이 상위 5% 대학의 지표를 상회하는 것으로 나타나고 있다. 아울러, 지식 및 기술의 사회와 산업에 대한 기여도는, 기술이전 수입료(28,000천원)와 국내외 특허 출원(1인당 0.53건)건에서 모두 상위 5%의 수준에 이르고 있다.

둘째, 직원 부문의 평가결과, 직원의 규모(159명)가 기준값 보다 높게 나타났으며, 특히 학생 1인당 직원지표(10.8명)가 국내외 연구중심대학과 비슷하게 나타나 적절한 체계를 구축하고 있다. 직원인사제도는 적절한 절차를 거쳐서 합리적으로 운영하고 있으며, 다양한 유형의 직원교육과정을 운영하여 직원의 전문성을 개발하고 있고, 맞춤형 복지제도와 직원 동호회 지원 등의 복지제도를 도입하여 직원의 동기부여 및 업무 충실도를 높이는데 기여하고 있는 것으로 평가되었다.

셋째, 학생 부문의 평가결과, 입학사정관제 전형을 모집인원의 90% 까지 확대 실시하고 있으며, 우수학생 선발을 위한 다양한 평가방법과 공정하고 신뢰성 있는 다단계 입시절차를 도입하여 선진적 입시 체계를 구축했고, 높은 신입생 충원율(99.6%)과 재학생 충원율(86.1%)은 지속적으로 우수학생 유치를 위한 토대로 작용하고 있고, 재학생에 대한 효율적인 학생상담 체제의 구축(보건실+상담실)과 사회봉사활동의 의무화에 따른 활발한 봉사인프라도 잘 구축되어 전인격적인 인력 양성의 토대를 구축하고 있는 것으로 나타났다.

□ 개선점

첫째, 교원과 관련하여, 교원의 확보율이 높은 수준이나 근래에 이를수록 낮아지는 경향을 보여 충원을 확보에 유의할 필요성이 있다.

둘째, 직원과 관련하여, 편제정원의 완성에 맞추어 직원 증원 등 인적 인프라 확충이 필요한 것으로 나타났으며, 특히 계약직 비율(전체의 48%)이 높아 연구중심대학을 견인하기 위한 적정인력 구조의 개편이 시급한 실정이다.

셋째, 학생과 관련해서는, 편제정원 미확보로 타 대학에 비하여 학생상담을 위한 충분한 시설과 인력의 지원이 부족하여 질적인 서비스 제공이 제한되고 있다. 아울러, 곧 배출될 졸업생을 위한 진로상담, 봉사 시스템의 구축 및 안정화가 필요할 것으로 지적되고 있다.

3 교육

□ 개요

UNIST는 최첨단 융합학문을 익혀 과학기술을 선도하여 인류의 삶에 공헌하는 창의적이고 진취적인 글로벌 인재를 양성하는데 중점을 둔다.

UNIST 교육의 목표는 미래를 개척하는 창의적이고 자기주도적인 글로벌 리더 양성 및 녹색성장의 패러다임을 제시하는 최첨단 융합 과학기술을 구현할 수 있는 능력과 품성을 가진 인재를 육성하는 것에 중점을 두고 있다.

□ 강점

학사과정 1학년은 기초과정부로 소속되어 기초과목 학습에 주력하며 전공을 선택하지 않는다. 2학년이 되면서 7개 학부 중 한 학부에 소속되는 제도의 운영으로 학생의 적성에 맞는 전공선택이 가능하다.

타 대학에서 찾아보기 힘든 융합전공(2개 이상 전공) 제도를 운영하고 있어 다양한 학문에 대한 지식과 경험을 쌓게 하고 있다.

영어 공용화를 시행하여 수업, 세미나, 시험, 레포트 등 전 부분에서 영어 사용을 상용화 함으로써 글로벌 인재양성에 노력하고 있으며, 졸업필수 이수 과정으로 인턴십 및 리더십 과정을 운영하여 산업현장에서의 실제적인 경험을 쌓게 하고, 인성과 봉사정신을 키워나갈 수 있도록 교과과정을 운영하고 있다.

□ 개선점

UNIST 교육체제의 목적에 부합하고 기술 분야 간 융합을 지향하는 현장중심 커리큘럼 운영을 위한 산·학·연 연계 프로그램과 UNIST의 환경에 특화된 교과과정의 개발이 필요하며 융합교육 내실화를 위해 지속적으로 교육과정 선진화를 도모해 나가야 할 것이다.

4] 교육시설

□ 개요

대학설립·운영규정의 설립인가 기준을 만족함과 동시에 교육환경에 적합한 교지 및 교사시설을 확보하여야 한다.

시설의 기본계획 및 실험실 환경구축 방향을 연구중심대학으로 잡고, 현재 중장기 발전계획에 따라 캠퍼스 마스터플랜(시설종합계획)을 수립하고 있다. 단기적 공간요구 및 시설증축을 지양하고, 장기적인 안목으로 시설확충 사업을 진행하여야 규모 및 용도면에서 적절히 조화를 이룬 시설을 확보할 수 있다.

또한, 연구환경 뿐만 아니라 내·외부 시설물에 안락함, 쾌적감을 줄 수 있는 시설물을 계획하여 이용자의 심리적 안정감을 도모하여야 한다.

교육시설의 최소기준을 만족하기 위한 지표값 수준은 의미가 없음을 인지하고 세계적인 대학수준의 캠퍼스 교육시설 확보를 목표로 한다.

□ 강점

교육시설의 정량적 지표기준 항목에서 모두 기준보다 크게 상회하는 결과 값을 나타내어 매우 양호한 시설수준을 제공하고 있다는 것이 확인되었다.

특히, 지속적인 학생기숙사 확보노력을 통하여 현재 100% 기숙사 생활을 지원하고 있어 최상위권 수준의 기숙시설 현황을 나타내고 있다.

또한, 강의실 및 실험실 확보율에서도 상위수준을 나타내고 있어 교육기본시설의 목적에 충분히 부합하고 있으며, 기자재 확보율 역시 높은 수준으로 유지되고 있어 대내외 시설환경 평가부분에서 긍정적인 영향을 끼치고 있다.

□ 개선점

시설사업에서 최대의 효과를 얻기 위해서는 명확한 중장기 발전계획의 수립이 우선되어야 하나, 현재 시설측면의 뚜렷한 발전계획이 수립되지 못한 상황이다.

이러한 장기적인 안목으로 수립된 중장기 발전계획을 토대로 캠퍼스 마스터플랜(시설종합계획)이 수립되고, 그에 따른 기획-설계-시공-평가단계를 거쳐야 비로소 요구에 부합하는 시설물이 완성될 수 있다.

또한, 현재 연구중심대학의 기본시설 중 연구·실험실 면적이 매우 부족한 실정으로, 2단계 BTL사업의 원활한 추진이 요구된다.

학부별 / 개인별 공간 및 내부시설에 치중한 요구사항 보다는 단위 건물별로 기계, 전기설비 용량을 우선 확보한 후, 실별 용도에 맞는 추가 시설물을 설치하는 방향으로 사용자 인식의 전환이 필요한 실정이다.

5 대학재정 및 경영

□ 개요

대학 재정 및 경영 영역은 교육의 공급자인 교원과 교육의 수요자인 학생을 이어주고 교원과 학생에게 양질의 교육행정 서비스를 제공하는 공급자 역할을 담당하고 있다. 이러한 역할을 제대로 할 수 있도록 각종 제도 및 물적·인적 인프라가 갖추어져야 하고 이러한 부분을 평가함으로써 대학의 역량이 최적화 될 수 있는 것을 목표로 한다.

□ 강점

세입 중의 등록금 비중이 낮아 안정적인 재원 확보가 개교 이후 지속적으로 이뤄지고 있으며, 이에 대한 지속적인 유지 노력이 요구된다. 또한 적절한 예산편성 절차를 지킴으로써, 교육비 환원율과 장학금 비율 등의 중요지표도 전국 최상위권의 수준을 나타내고 있어 고무적이다.

장학금 비율이 높은 점은 우수 학생 유치와 직결되는 사항으로 타 지표에도 긍정적인 영향을 끼치고 있으며, 혜택이 지속 유지될 수 있는 노력이 병행되어야 한다.

□ 개선점

아직 학교가 설립된 지 얼마 되지 않아, 감사 부문에 관한 개선노력이 필요할 것으로 파악된다.

감사제도에 관한 적절한 규정 등 제도적 기반 마련을 통해 실질적으로 대학 운영에 도움이 되는 감사제도의 정착이 필요하다.

또한, 감사결과를 바탕으로 제도 개선을 모색하는 노력이 요구되며, 결과를 대내외에 공유하여 투명한 대학운영이 이뤄지는 계기를 마련해야 한다.

6 사회봉사

□ 개요

사회봉사 영역은 대학의 사회적 책임과 함께 더불어 사는 사회를 구현하기 위한 학생들의 활동을 지원하는 분야이다. 대학특성과 지역사회의 요구를 반영한 사회봉사 정책 수립 및 사회봉사 체제, 재정보호, 지속적인 활동과 참여가 이루어지고 있는지를 평가함으로써 대학의 역량을 강화할 수 있도록 하는 것을 목표로 한다.

□ 강점

학생들의 사회봉사활동 참여를 유도하기 위해 제도적 장치와 행정 및 재정적인 지원을 지속적으로 한 결과 매년 90% 이상의 학생들이 사회봉사활동에 참여하고 있다. 특히 과학기술분야의 뛰어난 전문 지식을 활용하여 사회복지기관, 교육과학기술부, 한국장학재단, 한국과학창의재단에서 시행하는 각종 지식봉사멘토링, 다문화가정멘토링, 과학나눔봉사, 과학실험교실 등 다양한 봉사 프로그램에 참여하여 큰 호응을 얻고 있다.

장애인·노인·영유아 복지시설에서의 노력봉사, 교육·지식봉사, 농촌봉사, 보건의료봉사, 문화봉사 등 지역사회와 연계한 봉사활동을 통해 지역사회 복지 및 교육능력 향상에 이바지하고 있다. 또한 RCY, 단비, 아띠 3개 학생 사회봉사 동아리가 개교 이래 활발히 활동, 캠퍼스 내 사회봉사 분위기 확산에 기여하고 있다.

□ 개선점

재학생들의 사회봉사의 목적 및 필요성에 대한 정확한 이해와 교육이 부족하여 태도가 불량하거나 형식적인 활동에 그치는 등 현장에서 적용이 실패하는 사례가 자주 발생하고 있다. 현장 실습에 앞서 사회봉사의 필요성에 대한 이론교육과 인성특강을 강화하여 공동체에 대한 확실한 신념을 갖도록 제도적인 장치를 마련 중이다.

또한 사회봉사 우수사례집 발간, 수기공모를 통해 봉사활동 동기부여를 도모할 예정이며, 해외봉사, 타대학 연합·교류 봉사활동 등 사회봉사활동의 다변화와 함께 대학 자체의 사회봉사단 창단을 통해 사회에 기여하고 학교 브랜드 가치를 높일 계획이다.

3. 행정기반 강화

□ 평가인증 관련 준비사항

유형	평가영역	평가부문	UNIST 준비사항	구비여부
첨부자료	1. 대학사명및 발전계획	1.1 대학사명 및 교육목표	1. 대학 요람 2. 대학 교육목표 해설집	X X
		1.2 발전계획 및 특성화	1. 장단기 발전 계획서 및 특성화 계획서	○
		1.3 자체평가	1. 대학 자체평가 보고서	○
	3. 교육	3.1 교육과정	1. 대학 요람 등 교양, 전공의 교육과정 현황 자료 2. 수강신청 안내 책자 3. 1,2학기 시간표	○ ○ ○
	6. 사회봉사	6.1 사회봉사	1. 국내외 사회봉사 활동 추진 계획	X
	관련규정	2. 대학 구성원	2.1 교수	1. 교원인사규정 2. 교수업적평가 규정 3. 연구년 운영 규정 4. 시간강사 관련 규정
2.2 직원			1. 직원인사규정	○
3. 교육		3.1 교육과정	1. 교육과정운영위원회 규정 2. 교육과정 편성 및 운영 규정	X X
		3.2 교수·학습	1. CTL 관련 규정	X
		3.3 학사관리	1. 학사관리 관련 규정(성적평가, 강의평가 관련 규정 포함)	○
4. 교육시설		4.2 교육지원 시설	1. 학생복지시설 운영 관련 규정	X
5. 대학 재정 및 경영		5.2 재정 편성 및 집행	1. 예산편성관련규정	○
		5.3 감사	1. 내부 및 외부 감사 규정	X
6. 사회봉사		6.1 사회봉사	1. 사회봉사활동 관련 규정	X

유형	평가영역	평가부문	UNIST 준비사항	구비여부
현지확인자료	1. 대학사명및 발전계획	1.2 발전계획 및 특성화	1. 대학 장단기 발전 계획 및 특성화 계획의 평가 결과 반영 근거 자료	
		1.3 자체평가	1. 대학 자체평가 결과 반영 근거 자료	
	2. 대학 구성원	2.1 교수	1. 교수 채용 관련 자료: 공고문, 관련 결재 서류, 회의 자료 등 2. 교수업적평가 실시 및 결과 활용 관련 문서 3. 연구년 실적 증빙자료 4. 교수개발 실적 증빙 문서 5. 학과(전공)별 조교 확보 현황 6. 시간강사료 근거 자료, 시간강사 대기실 현황, 복지 프로그램 관련 자료	
		2.2 직원	1. 직원채용 관련 자료: 공고문, 관련 결재 서류, 회의 자료 등 2. 업무분장표 3. 최근 3년간 직원의 교내외 연수 참여 현황	
		2.3 학생	1. 모집단위별 정원내 신입생 총원 현황: 최근 3년간 2. 학생상담 및 지도에 관한 규정 3. 학생상담 및 지도 실적에 대한 증빙 문서	
	3. 교육	3.1 교육과정	1. 부전공, 복수전공, 다전공 관련 규정 및 졸업자 현황 자료: 최근 3년간 2. 대표 10개 학과의 실험실습실기 실시 현황(계열별로 고르게 표집) 3. 학점 교류 실시 MOU 사본 및 교류 현황: 최근 3년간 4. 복수(공동)학위 실시 MOU 사본 및 복수(공동) 학위자 현황: 최근 3년간 5. 교육과정 운영 위원회 회의 자료: 최근 5년간	
		3.2 교수·학습	1. CTL 구성원의 개별 경력 사항 2. CTL 예산 편성 및 집행 요약 자료: 최근 3년간 3. CTL에서 실시한 교수·학습 능력 향상 프로그램 목록 및 관련 발간물 자료 4. CTL에서 독자적으로 개발한 교수·학습 자료	
		3.3 학사관리	1. 강의평가 결과 통계 자료 2. 강의평가 사후 조치 결과: 최근 3년간 3. 성적우수자에 대한 보상 결과 자료 4. 학사경고자 현황: 최근 3년간 5. 학사경고자에 대한 사후관리 관련 자료: 최근 3년간	
		3.4 교육성과	1. 교육만족도 조사 관련 자료: 설문지, 세부 분석 결과	

유형	평가영역	평가부문	UNIST 준비사항	구비여부
	4. 교육시설	4.1 교육기본 시설	1. 강의실 및 멀티미디어강의실 목록 2. 재학생 1인당 강의실 및 실험실습실 면적 3. 실험실습기자재 목록: 전산 DB로 대체함 4. 실험실습실 안전조치 관련 규정 또는 내규 5. 재학생 1인당 최근 3년간 연평균 실험실습 기자재 구입비	
		4.2 교육지원 시설	1. 학생복지시설의 시설별 면적 등 관련 자료 2. 장애학생 교육지원 관련 자료: 장애인 교육 평가결과보고서 등	
	5. 대학 재정 및 경영	5.1 재정 확보	1. 결산 보고서	
		5.3 감사	1. 감사결과를 대학운영에 반영한 결과, 사례 2. 감사결과 공개 관련 자료	
	6. 사회봉사	6.1 사회봉사	1. 최근 3년간 사회봉사 운영 실적(프로그램, 참가자, 참여율 등) 2. 구성원들의 사회봉사 활동 자료: 신문기사, 홈페이지 게시판, 사진자료 등 3. 대표적 사회봉사활동 목록 및 세부 봉사 내용 4. 사회봉사활동 지원 관련 자료	